

富锦市**锦山**镇 国土空间总体规划 (2021-2035年)

公众征求意见稿

锦山镇人民政府
2023年11月

前 言

为贯彻落实《中共中央国务院关于建立国土空间规划体系并监督实施的若干意见》(中发〔2019〕18号)和黑龙江省关于国土空间保护开发与高质量发展相关要求，强化“五级三类”国土空间规划体系，有效传导乡镇国土空间规划目标与指标，以《黑龙江省乡镇级国土空间总体规划编制指南（试行）》为依据，以推进乡镇高质量发展、高品质生活和高水平治理为目标，特编制《**富锦市锦山镇国土空间总体规划（2021-2035年）**》（以下简称《规划》）。

《规划》是对市县国土空间总体规划要求的细化落实，是国土空间保护开发、利用修复做出的具体安排，是开展乡镇详细规划、相关专项规划和村规划的编制依据、是实施国土空间用途管制的法定依据。

目前，《规划》已形成草案，为了广泛听取各方意见、凝聚公众智慧，进一步完善规划，现公开征求社会各界意见与建议，期待您的参与。

目 录

一、总则

二、目标与定位

三、国土空间总体格局

四、规划控制线落实

五、完善支撑保障体系

六、镇政府驻地规划

七、规划传导与实施

01

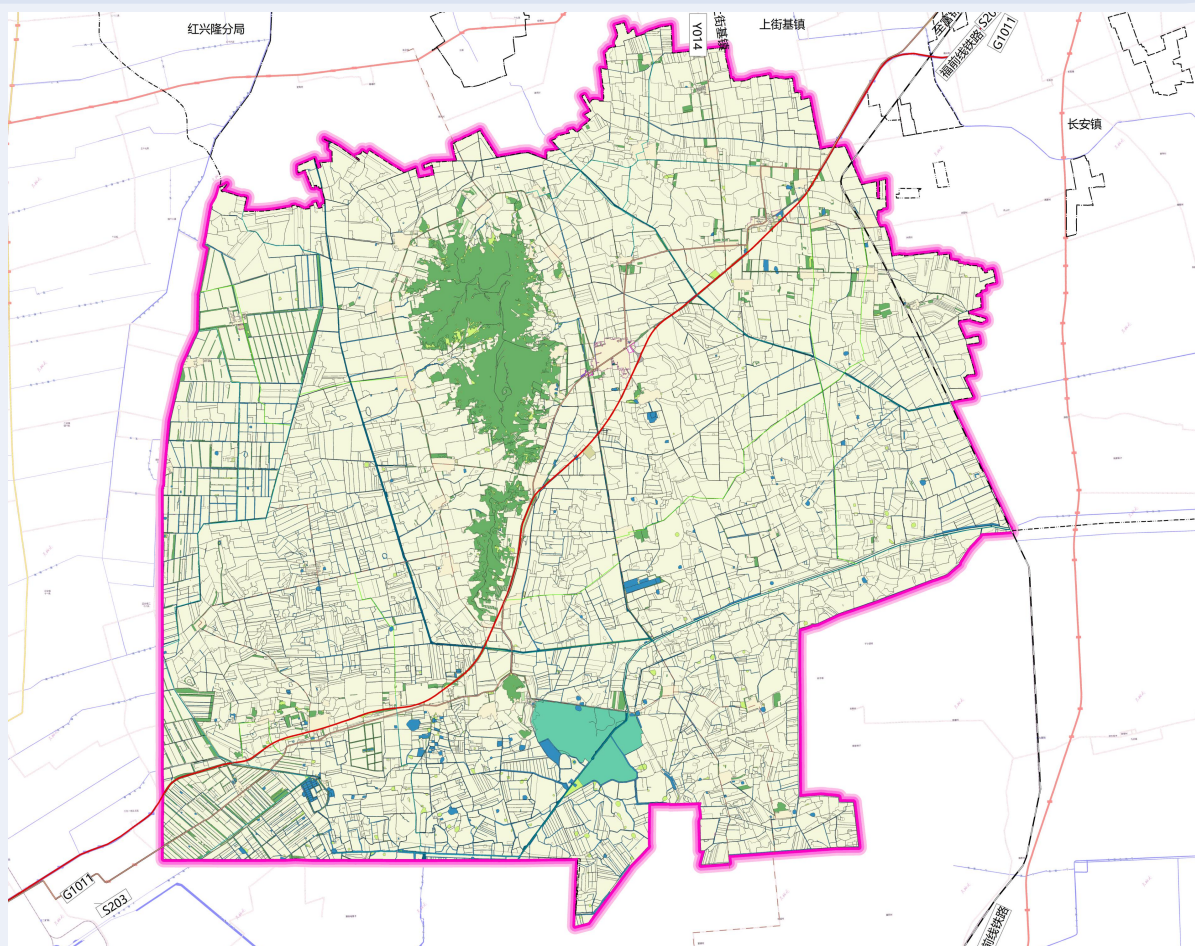
总则



一、规划范围

锦山镇下辖26个行政村、一个林场和部分二九一农场和部分友谊农场，本次规划包括镇级行政辖区和镇政府驻地两个层次；

按照富锦乡镇级国土空间规划编制单元，锦山镇编制单元为锦山镇镇域国土空间，面积为70005.92公顷，其中：二九一农场和友谊农场部分国土空间纳入锦山镇规划编制单元编制；镇政府驻地规划用地面积为144.44公顷。



二、规划期限

近期 2025年

远期 2035年

远景展望 2050年

02

目标与定位



一、发展目标

至2025年

三条空间管制控制线全面落地，各级生态功能区保护和修复体系建立，农业产业格局得到优化，耕地保护指标得到落实；产镇融合度显著提升，充满活力的城乡发展格局基本奠定；国土空间的保护、利用、治理和修复水平明显提高。

至2035年

基本实现国土空间治理体系和治理能力现代化，形成生产空间集约高效、生活空间宜居适度、生态空间山清水秀，安全和谐、开放高效、魅力品质的国土空间格局，建成宜居生态乡镇。

二、发展定位

锦山镇以旅游业、种植业、畜牧业、农副产品加工业为主的城镇。

创意农业旅游小镇 酒类饮品加工产业基地

畜牧养殖业基地 特色湿地生态景观风貌区

03

国土空间总体格局



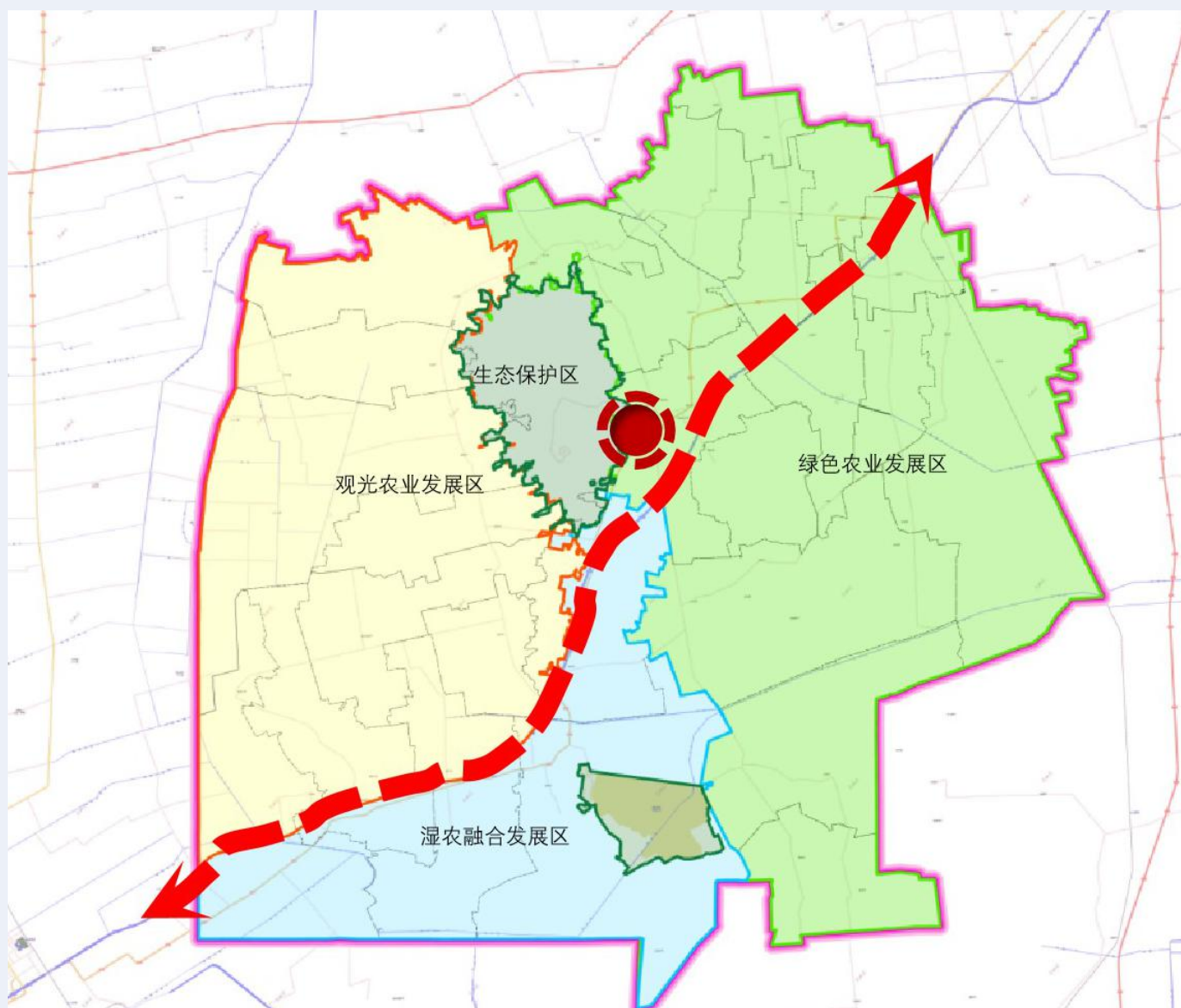
一、优化国土空间总体格局

规划构建“一核、一轴、四片区”的国土空间总体格局

一核：以镇政府驻地集中建设区锦山村为综合服务核心，向外辐射各村，为全镇的政治、文化、产业中心。

一轴：省道203东西方向贯穿锦山镇域，并促进各镇经济发展，即区域协调发展轴线。

四片区：观光农业发展区、生态保护区、绿色农业发展区、湿农融合发展区。



04

规划控制线落实



一、规划控制线落实

(一) 永久基本农田

保障区域粮食安全和重要农产品供给的底线：依法划定的基本农田保护区，任何单位和个人不得改变或者占用。

(二) 生态保护红线

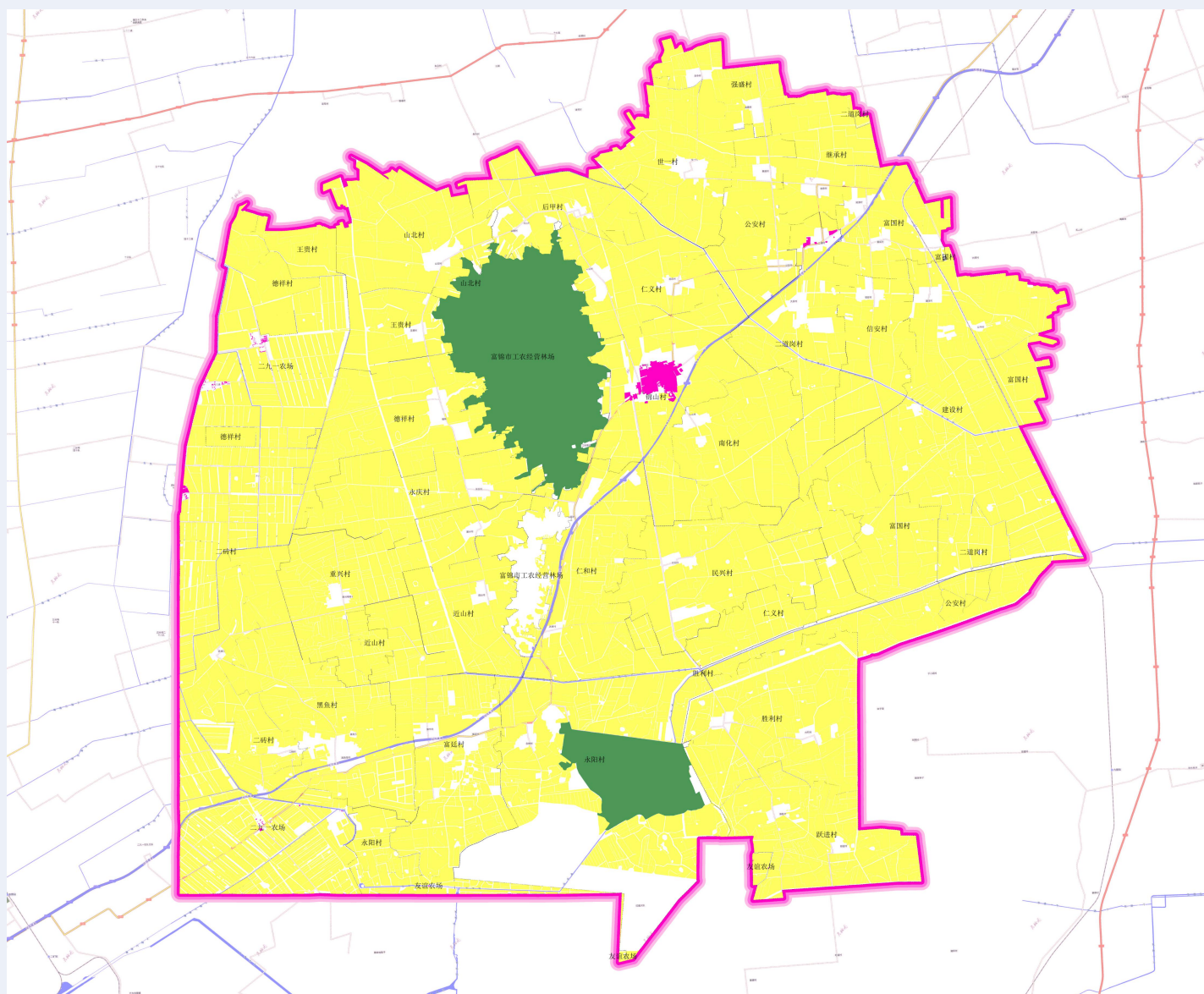
维系区域生态安全的底线：确保面积不减少，功能不降低、性质不改变，实行最严格的管控，除规定外原则上禁止占用。

(三) 城镇开发边界

根据城镇发展需要，确定城镇未来发展的空间边界。

(四) 村庄建设边界

村庄建设边界是各行政村集中建设的用地控制线。



05

完善支撑保障体系

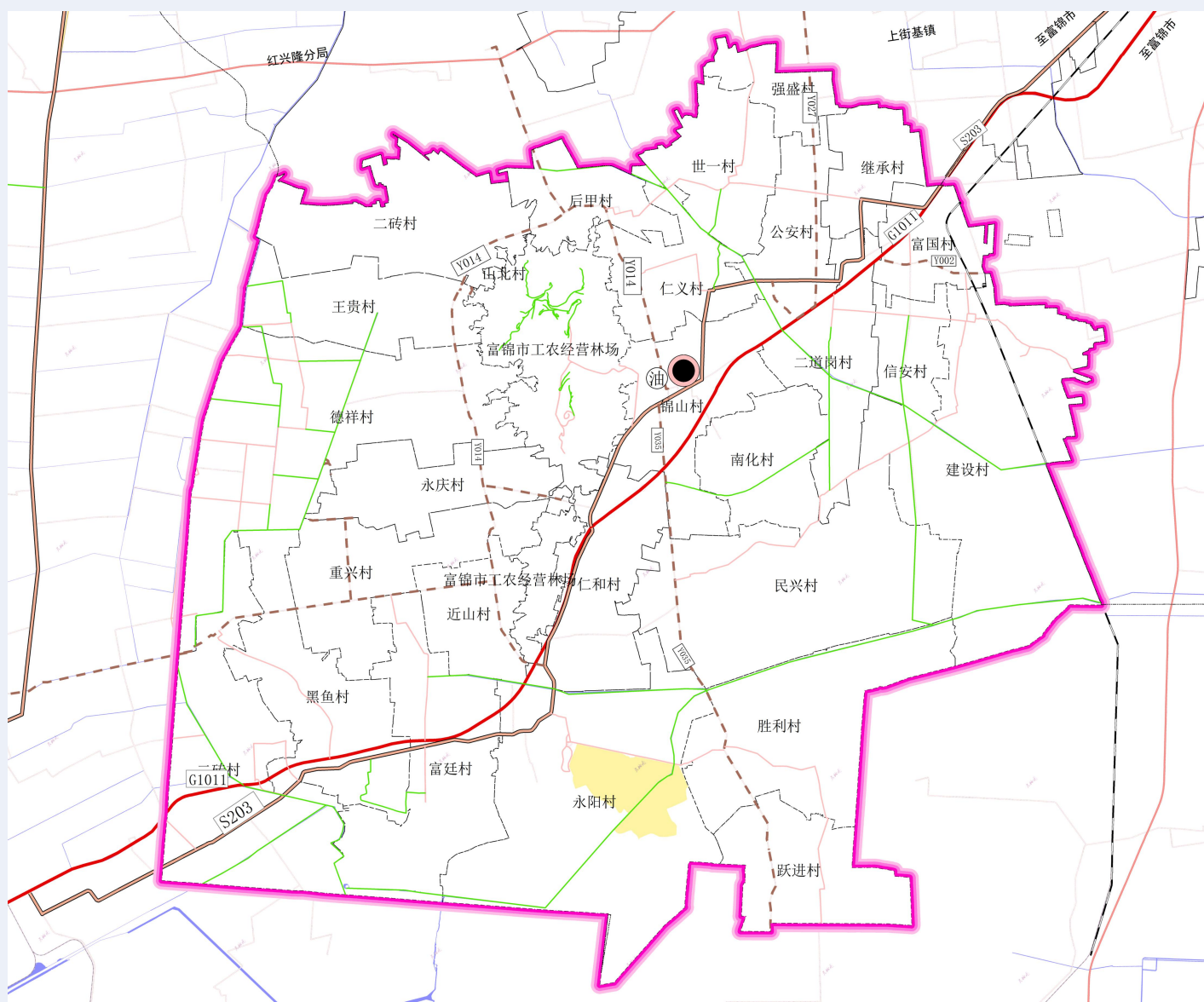


一、交通设施规划

优化交通网络布局构建“一主、四支”的镇域骨干公路交通网络格局

“一主”：省道203和哈同高速（G1011）形成的道路骨架，横向贯穿镇域，连同铁路共同促进锦山镇与其他镇的交通。

“四支”：主要是乡道014、027、002、035乡道，联通主要的通村路和农村道路，促进各村之间的联系。

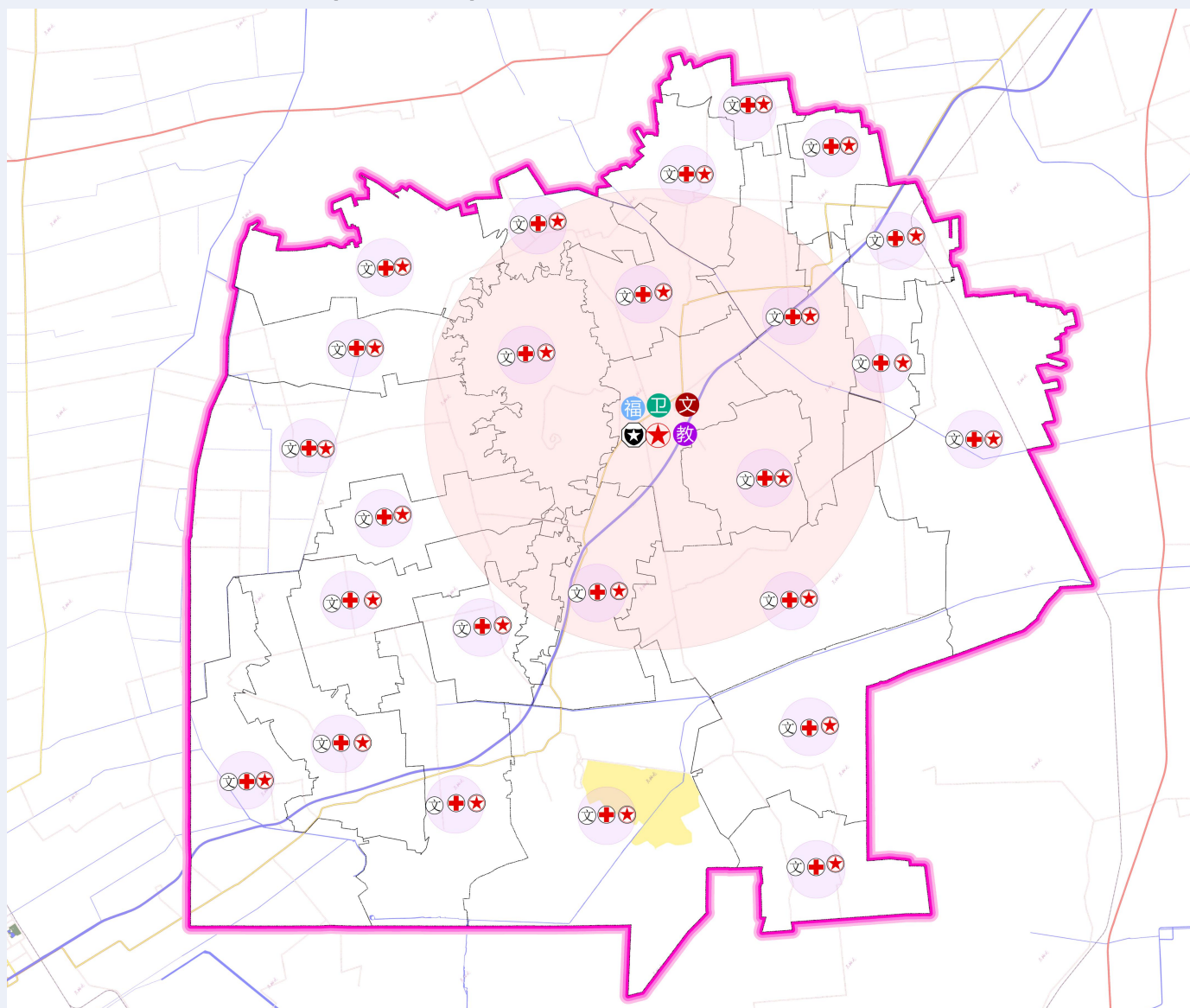


二、公共服务设施规划

明确“镇级—村级”公共服务设施配置，形成以乡镇政府驻地为核心、各村集中建设区为基层配置的“一个中心，多个节点”公共服务设施体系。

镇级生活圈按15分钟生活圈配置标准，服务半径为8公里。设置文化活动中心、镇级卫生院、养老院、行政服务中心、公安局和中小学等公共服务设施。

村级生活圈按5分钟生活圈配置标准，村级生活圈服务半径为1公里。设置文化活动站、室外健身场地、卫生室、和村级服务站（村委会）。



三、基础设施规划



提升供水质量

- 规划镇政府驻地新建供水厂，满足自身生产、生活需求。
- 各村生活用水以地下水为水源。生活饮用水水质100%达到国家标准，供水普及率100%。



推进污水治理

- 镇政府驻地规划建设污水处理厂。
- 各村根据实际情况，选择集中处理方式，设置污水处理站。



倡导集中供热

- 镇政府驻地设集中供热站，采取集中式供暖，集约节约能源。
- 有条件的村庄建设小型锅炉房，为村民提供供暖需求；其他村庄采用分散式供暖，以柴火、秸秆为主要燃料。



推进电网升级改造

- 电网由三级电压构成，66KV高压输电网、10KV中压输配电网和380/220V低压配电网，进线电压为10KV。
- 镇政府驻地主干道10KV及以下电力电缆线路可采用地埋的敷设方式，村庄内电力线路均采用架空水泥线杆。



加快通讯网络建设

- 推进5G基站建设，加快推进5G网络试点建设，实现规划期末4G网络镇域全覆盖、5G网络镇政府驻地覆盖。



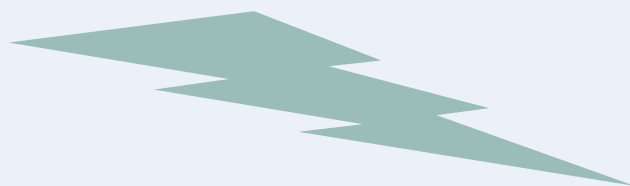
实施垃圾分类收集

- 建立先进的垃圾分类收集、密闭清运、卫生处理系统，垃圾清运机械化程度达到100%，固体废弃物无害化处理率达到95%以上，粪便无害化处理率达到100%。

四、安全韧性与综合防灾减灾

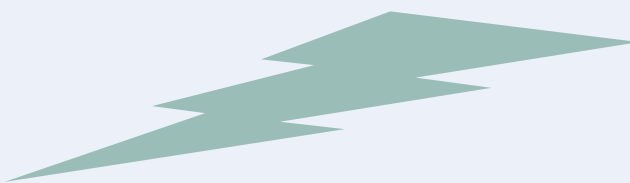
防洪 排涝

黑龙江沿岸堤防建设防洪标准为50年一遇；其他支流河流沿岸村庄要求建设防洪堤坝，已有堤坝适当加高，使其达到防洪的校核标准20年一遇。



规划区执行6度设防。遵循“小震不坏、中震可修、大震不倒”的原则。充分利用规划公园、绿地、广场等作为防灾疏散避难场地。

抗震 规划



消防 规划

镇政府驻地内设一处消防站，配有训练场地。各村在村委会内配有1台手抬机动泵、灭火器等消防设施。



06

镇政府驻地规划



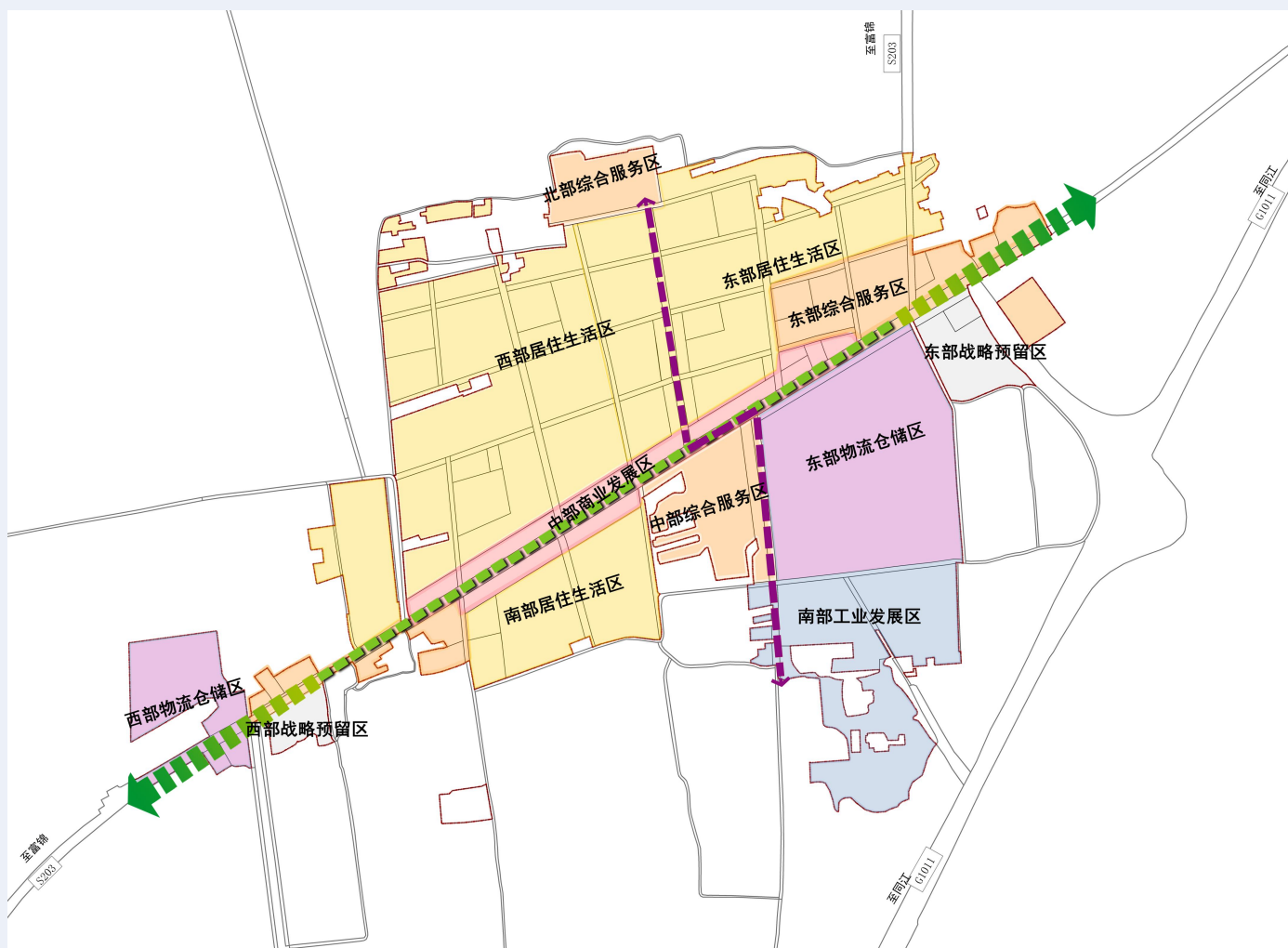
一、空间结构

规划镇政府驻地形成'一核、两轴、六区'的空间结构

一核：即集综合服务、文化教育、医疗服务等职能为一体的核心。

一轴：沿203省道作为主要经济发展轴线。

五区：以锦山镇镇政府、派出所、文化活动中心、等为主体的综合服务区；以城镇住宅用地为主的居住生活区；以南北两侧工业为主的产业发展区；以战略留白用地为主的战略预留区；以粮库为主的物流仓储区；以商业用地为主的商业服务区。



二、道路交通规划

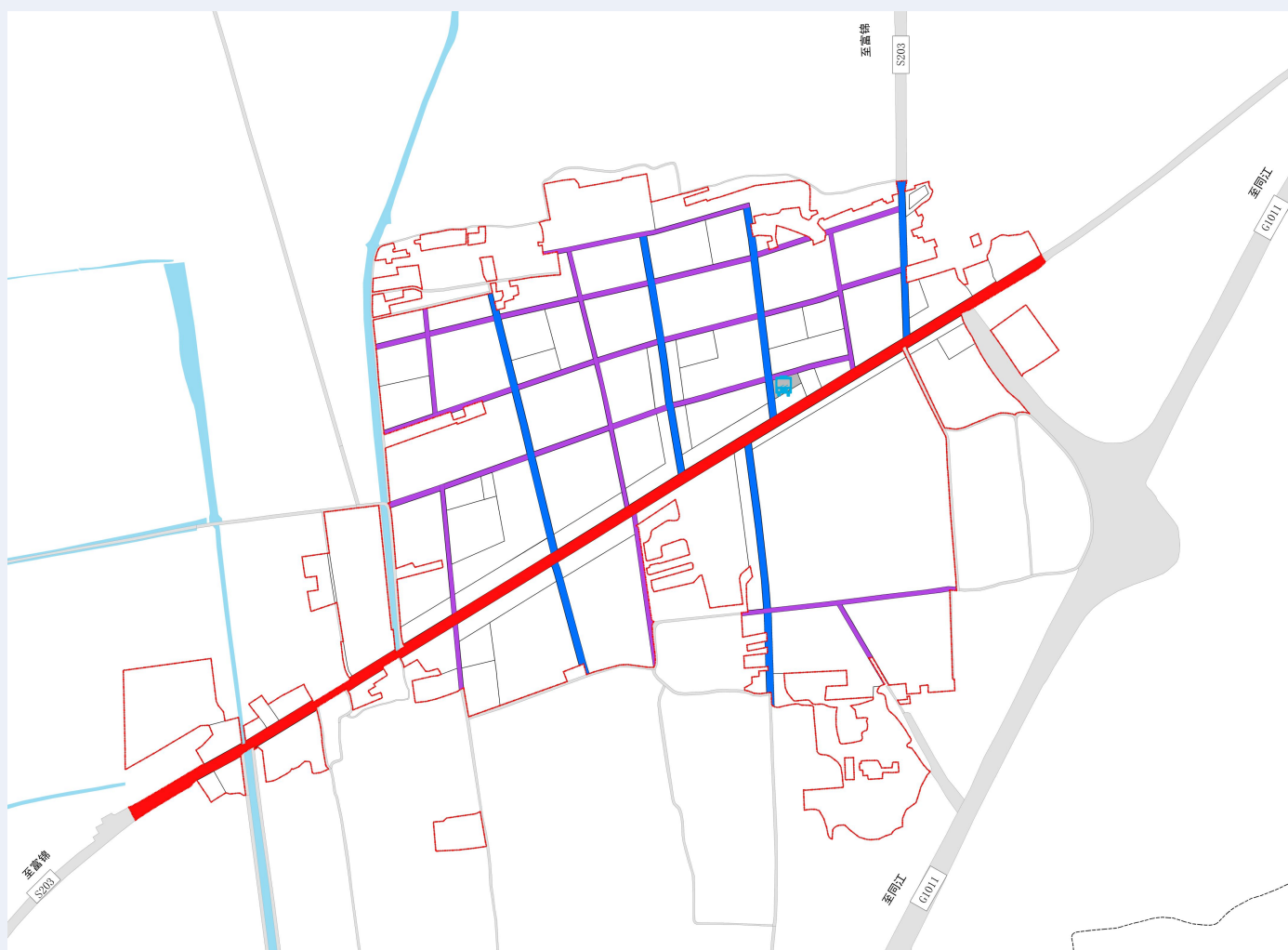
构建“四横、四纵、多支”的骨干公路交通网络

依托省道203和和哈同高速，构建纵横交织的交通网络。

四横：省道203，为主干路，道路宽度24米。规划1路、规划2路、规划3路为支路，道路宽度为12米。

四纵：规划4路、规划6路、规划7路，为次干路，道路宽度16米；规划5路，为支路，道路宽度12米。

多支：余下道路为支路，道路宽度为16米和12米。



07

规划传导与实施



一、规划传导

基于全国五级三类国土空间规划体系，自上承接富锦市传导内容，向下指引村庄国土功能分类和指标及三线控制，明确各级各类规划管控要求和实施措施。

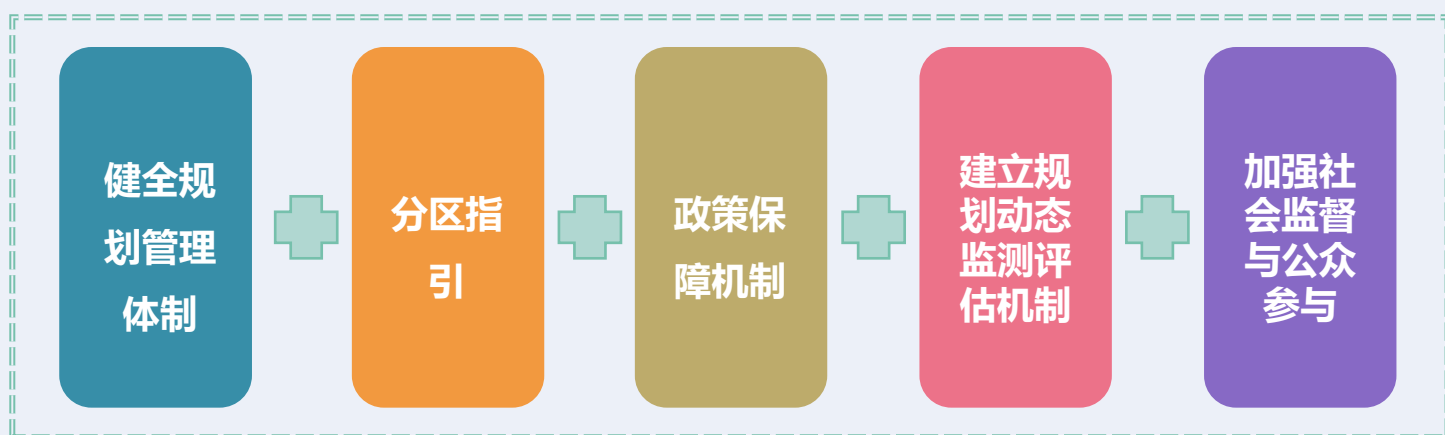
构建“两级三类”国土空间规划体系

两级：县级国土空间规划、乡镇级国土空间规划。

三类：总体规划、专项规划、详细规划。



二、规划实施



锦山镇人民政府

2035

富锦国家湿地公园

注：本公示为征求意见稿，所有数据和规划内容以最终批复为准。