

The background of the entire page is a soft-focus photograph of a winter landscape. It features rolling hills covered in a thick layer of snow. Several tall, slender trees, possibly birches, stand on the slopes, their branches also dusted with snow. In the foreground, a calm river or stream flows through the landscape, its surface reflecting the pale sky. The overall color palette is dominated by whites, blues, and greys, creating a serene and cold atmosphere.

# **富锦市大榆树镇 国土空间总体规划**

**(2021-2035年)**

**公众征求意见稿**



# 前 言

- 为贯彻落实《中共中央国务院关于建立国土空间规划体系并监督实施的若干意见》(中发〔2019〕18号)和黑龙江省关于国土空间保护开发与高质量发展相关要求，强化“五级三类”国土空间规划体系，有效传导乡镇国土空间规划目标与指标，以《黑龙江省乡镇级国土空间总体规划编制指南（试行）》为依据，以推进乡镇高质量发展、高品质生活和高水平治理为目标，特编制《富锦市大榆树镇国土空间总体规划（2021-2035年）》。
- 《富锦市大榆树镇国土空间总体规划（2021-2035年）》是对市县国土空间总体规划要求的细化落实，是国土空间保护开发、利用修复做出的具体安排，是开展乡镇详细规划、相关专项规划和村规划的编制依据、是实施国土空间用途管制的法定依据。
- 目前，《富锦市大榆树镇国土空间总体规划（2021-2035年）》已形成草案，为了广泛听取各方意见、凝聚公众智慧，进一步完善规划，现公开征求社会各界意见与建议，期待您的参与。

# 目录

01

总则

02

目标与定位

03

国土空间总体格局

04

规划控制线落实

05

完善支撑保障体系

06

镇政府驻地规划

07

规划传导与实施



01

总则

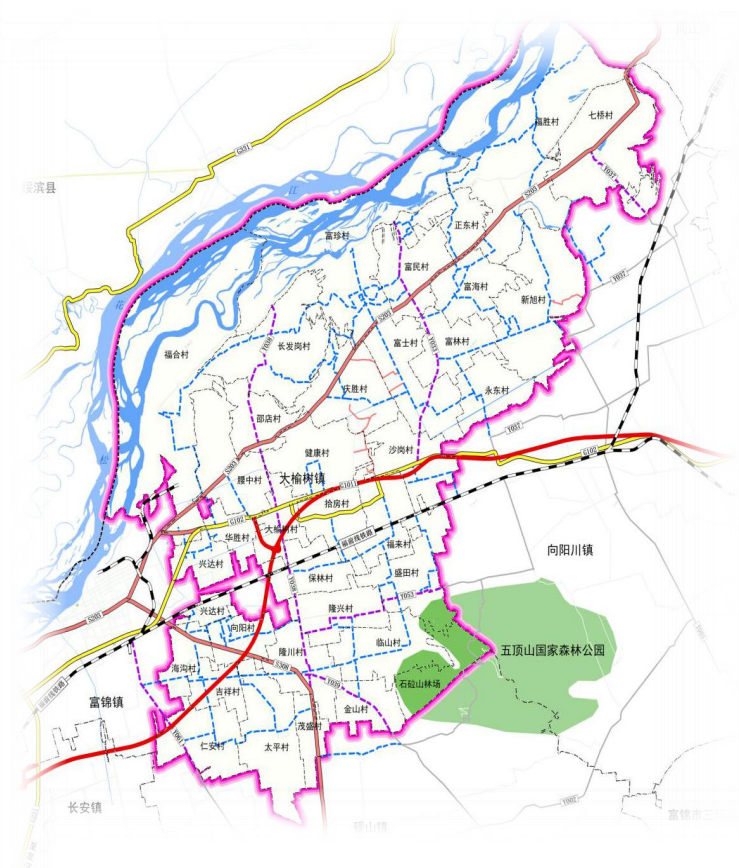
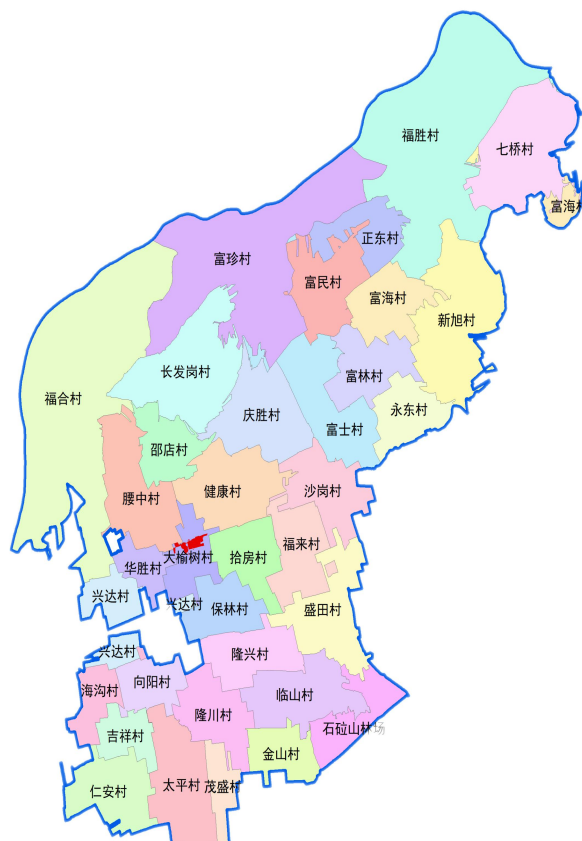


## 规划范围

大榆树镇下辖34个行政村和一个林场；本次规划包括镇级行政辖区和镇政府驻地两个层次；

按照富锦市乡镇级国土空间规划编制单元，大榆树镇编制单元为大榆树镇镇域国土空间，面积为：41520.70公顷，其中：太平村的部分国土空间纳入向阳川镇规划编制单元编制；

镇政府驻地规划面积为41.81公顷。



## 规划期限

近期 2025年

远期 2035年

远景展望 2050年

# 02

## 发展目标与定位

2.1 发展目标

2.2 发展定位







# 发展目标



发展目标

## 至2025年

三条空间管制控制线全面落地，各级生态功能区保护和修复体系建立，农业产业格局得到优化，耕地保护指标得到落实；产城融合度显著提升，充满活力的城乡发展格局基本奠定；国土空间的保护、利用、治理和修复水平明显提高。

## 至2035年

基本实现国土空间治理体系和治理能力现代化，形成生产空间集约高效、生活空间宜居适度、生态空间山清水秀，安全和谐、开放高效、魅力品质的国土空间格局，建成近郊生态宜居小镇、现代农业服务业示范区、富锦市区的休闲后花园。

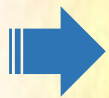


# 发展定位



发展定位

富锦中心城区的集商贸物  
流、绿色果蔬、休闲旅游  
于一体的卫星城镇



职能分工

粮食集散中心

交通枢纽及商贸、物流基地

绿色食品加工、生产基地

现代农业服务业基地



# 03

## 国土空间总体格局



## 国土空间总体格局

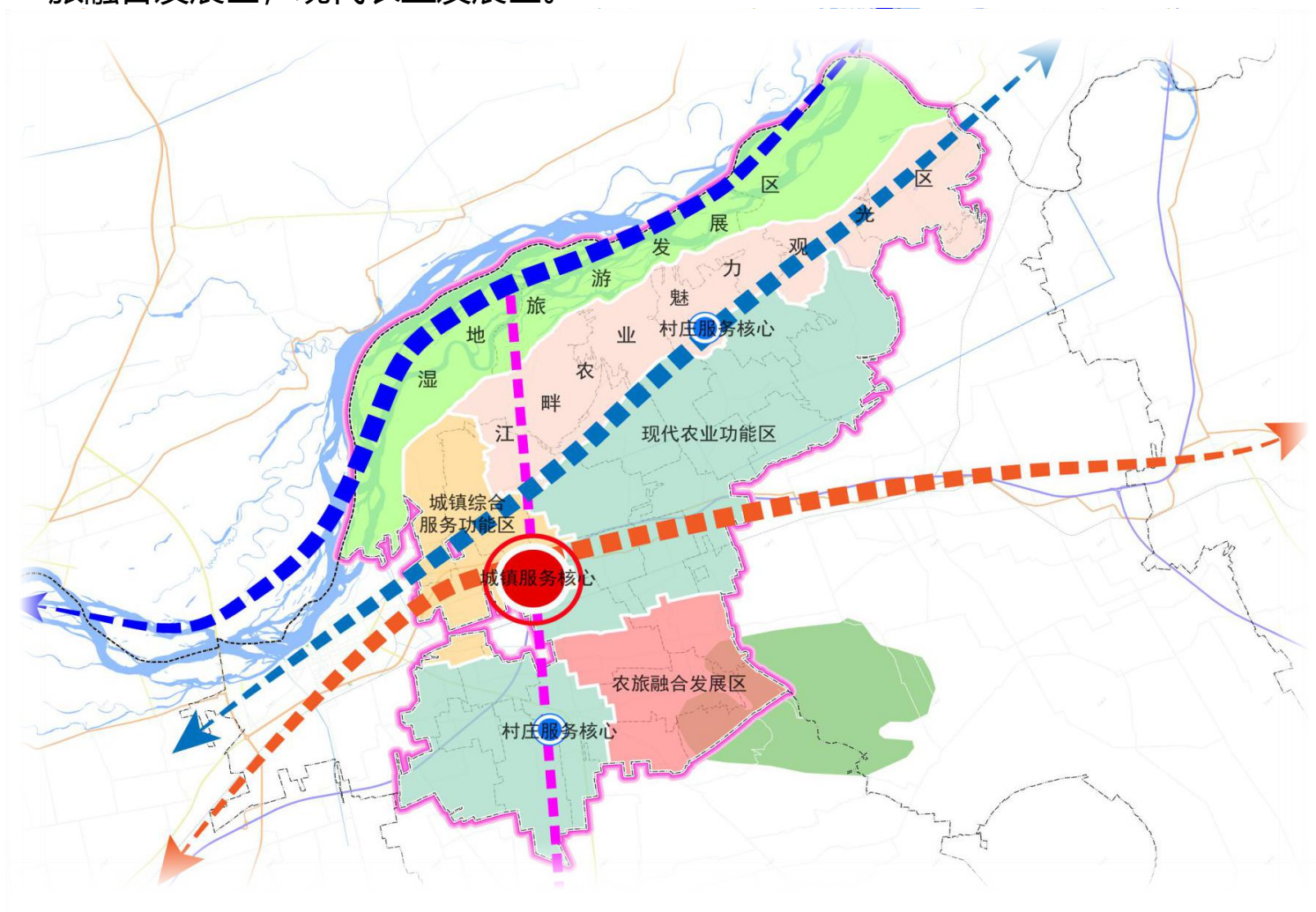
### 规划大榆树镇形成“两核三轴、一带五区”的总体空间格局

**两核：**分别为**城镇服务核心**和**村庄服务核心**。

**三轴：**以东西贯穿大榆树镇的1011高速公路、102国道、为**城镇联动发展轴**，以东西贯穿大榆树镇的203省道为**镇村联动发展主轴**，以南北贯穿大榆树镇的038乡道作为**镇村联动发展次轴**，串联镇域内各村并加强与富锦镇的联系，推进沿线产业、基础设施、生态环境和公共服务协同发展。

**一带：**以**松花江流域**形成**松花江生态廊道**。加强对大榆树镇镇域内的松花江流域的保护，优先适当发展，构建水资源涵养生态廊。

**五区：**湿地旅游发展区；城镇综合服务功能区；江畔魅力农业观光区；农旅融合发展区；现代农业发展区。





# 04

## 规划控制线落实



## 规划控制线落实

## 规划控制线落实

## 永久基本农田

保障区域粮食安全和重要农产品供给的底线：依法划定的基本农田保护区，任何单位和个人不得改变或者占用。

## 城镇开发边界

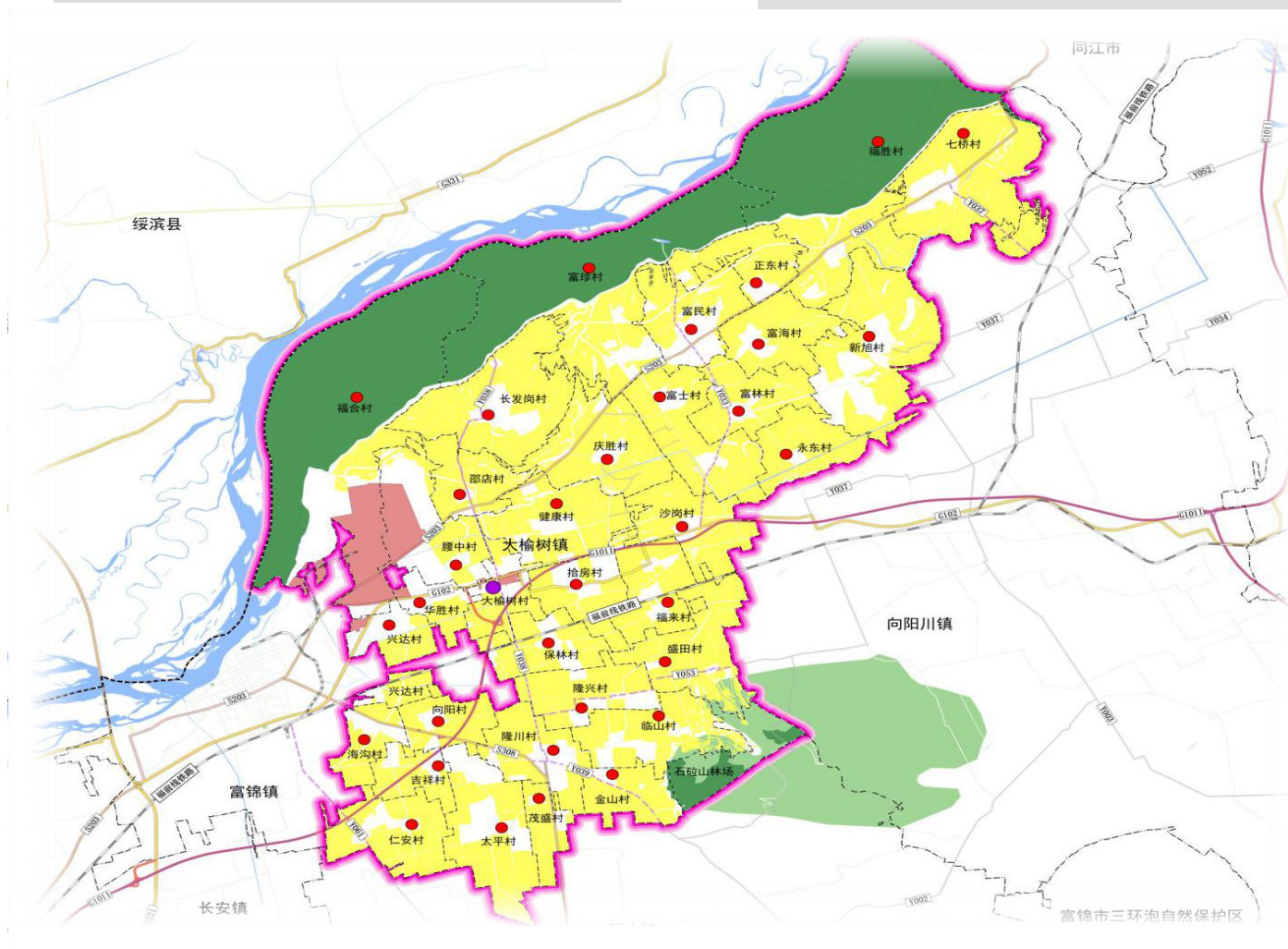
根据城镇发展需要，确定城镇未来发展的空间边界。

## 生态保护红线

维系区域生态安全的底线：确保面积不减少，功能不降低、性质不改变，实行最严格的管控，除规定外原则上禁止占用。

## 村庄建设边界

村庄建设边界是各行政村集中建设的用地控制线。





# 05

## 完善支撑体系

- 5.1 交通设施规划
- 5.2 公共服务设施规划
- 5.3 基础设施规划
- 5.4 安全韧性与综合防灾

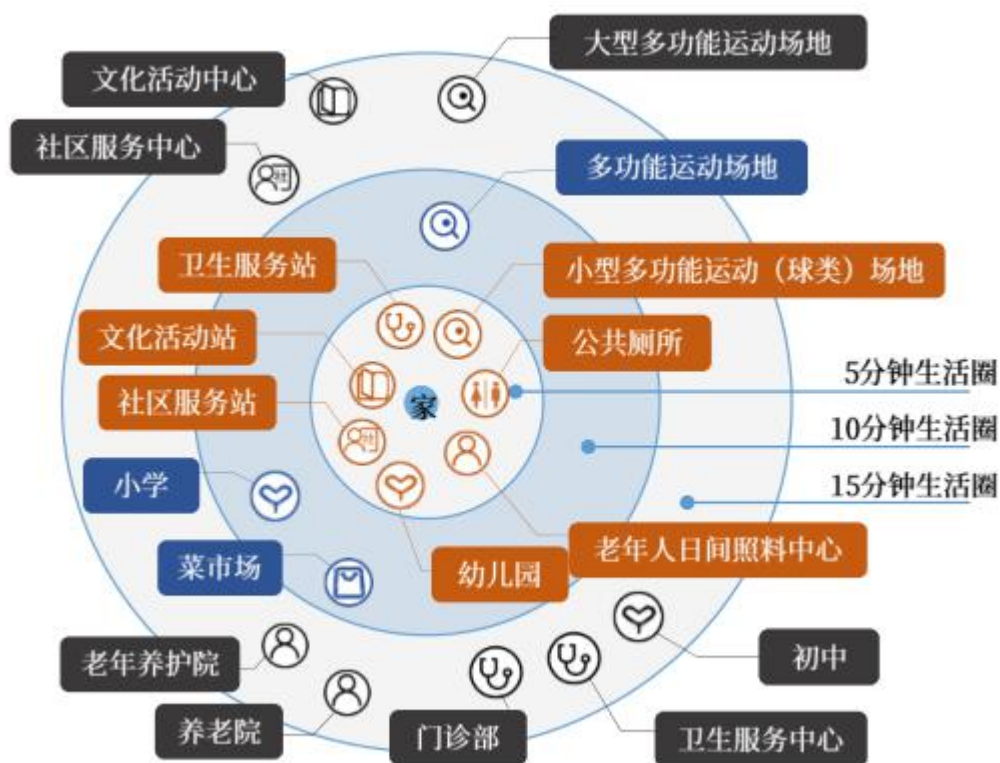


## 构建“四主”、“五支”的镇域骨干公路交通网络格局。

**“五支”**：038乡道、039乡道、053乡道、033乡道、037乡道，规划在现状道路基础上对其进行硬化、拓宽处理，满足镇域内各村连通更加便捷的需求。



明确“乡镇级—村级”公共服务设施配置，形成以乡镇政府驻地为核心、各村集中建设区为基层配置的“一个中心，多个节点”公共服务设施体系。



### 乡、镇级生活圈

配置文化活动中心、多功能运动场地、卫生院、养老院和行政服务中心。

参照10分钟生活圈配置，可根据实际情况参考15分钟生活圈提升品质

参照5分钟生活圈配置

### 村级生活圈

文化活动站、室外健身场地、卫生室、老年人日间照料中心和村级服务站（村委会）。



### 提升供水质量

规划至2035年，保留镇政府驻地原供水设施，为居民生产生活提供保障。规划各村生活用水以地下水为水源。生活饮用水水质100%达到国家标准，供水普及率100%。



### 推进污水治理

规划至2035年，在镇政府驻地新建污水处理厂，服务于镇政府驻地。其他各村根据实际情况，选择集中或分散处理，三格化粪池等方法处理污水。



### 推进电网升级改造

电网由三级电压构成，66KV高压输电网、10KV中压输配电网和220V低压配电网，进线电压为10KV。

镇政府驻地采用地埋的敷设方式，村庄内电力线路均采用架空水泥线杆。



### 加快通讯网络建设

推进5G基站建设，加快推进5G网络试点建设，实现规划期末4G网络镇域全覆盖、5G网络镇政府驻地覆盖。



### 倡导集中供热

规划至2035年，镇域内设集中供热站，提供集中式供暖，集约节约能源；镇域内以采用分散供热，为村民提供供暖需求。



### 实施垃圾分类收集

镇域建立先进的垃圾分类收集、密闭清运、卫生处理系统，垃圾清运机械化程度达到100%，固体废弃物无害化处理率达到95%以上，粪便无害化处理率达到100%。

**防洪  
排涝**

松花江沿岸堤防建设防洪标准为50年一遇；其他支流河流沿岸村庄要求建设防洪堤坝，已有堤坝适当加高，使其达到防洪的校核标准20年一遇。

**抗震  
规划**

规划区执行6度设防。遵循“小震不坏、中震可修、大震不倒”的原则。  
充分利用规划公园、绿地、广场等作为防灾疏散避难场地。

**消防  
规划**

镇政府驻地内设一处消防站，配有训练场地。  
各村在村委会内配有1台手抬机动泵、灭火器等消防设施。



# 06

## 镇政府驻地规划

6.1 空间结构

6.2 道路交通规划





# 空间结构

## 空间结构

### 规划形成“一心、两轴、四片区”的空间结构

“一心”：综合服务中心；

“两轴”：以贯穿大榆树镇的102国道为主要经济发展轴带，以分割大榆树镇的038乡道为次要经济发展轴带。

“四片区”：居住生活区、综合服务区、工业发展区、物流仓储区。



## 道路交通规划

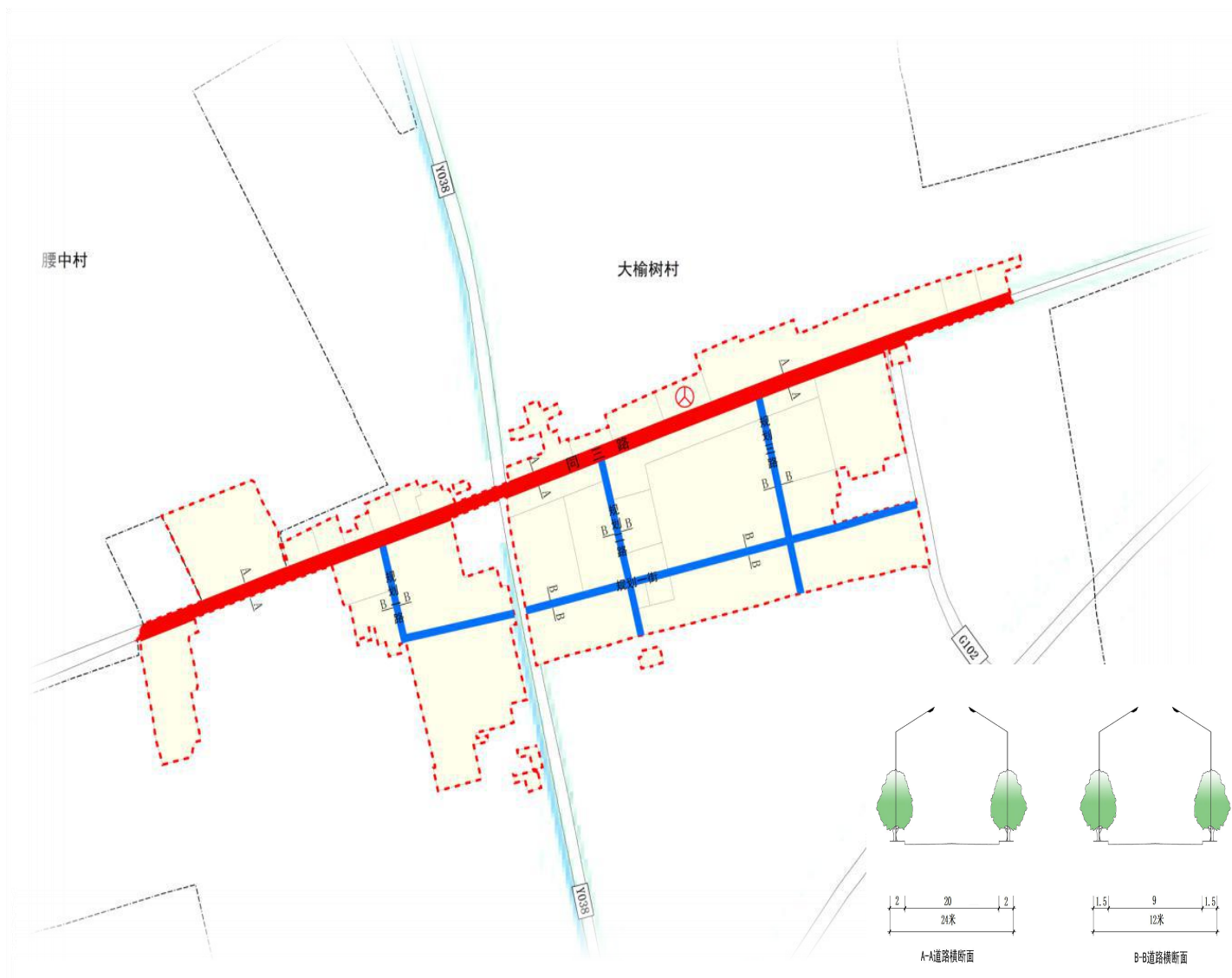
**镇政府驻地规划结合102国道形成“两横、三纵”的路网布局**

**“两横”**：指东西向贯穿镇政府驻地和的102国道、规划一街

**“三纵”**：既至南北贯穿镇政府驻地的规划一路、规划二路、规划三路。

**规划干路**：红线宽度24米，横断面以1块板为主，路面宽度20米。

**规划支路**：红线宽度12米，横断面以1块板板为主，路面宽度9米。





# 07

## 规划传导与实施

7.1 规划传导

7.2 规划实施





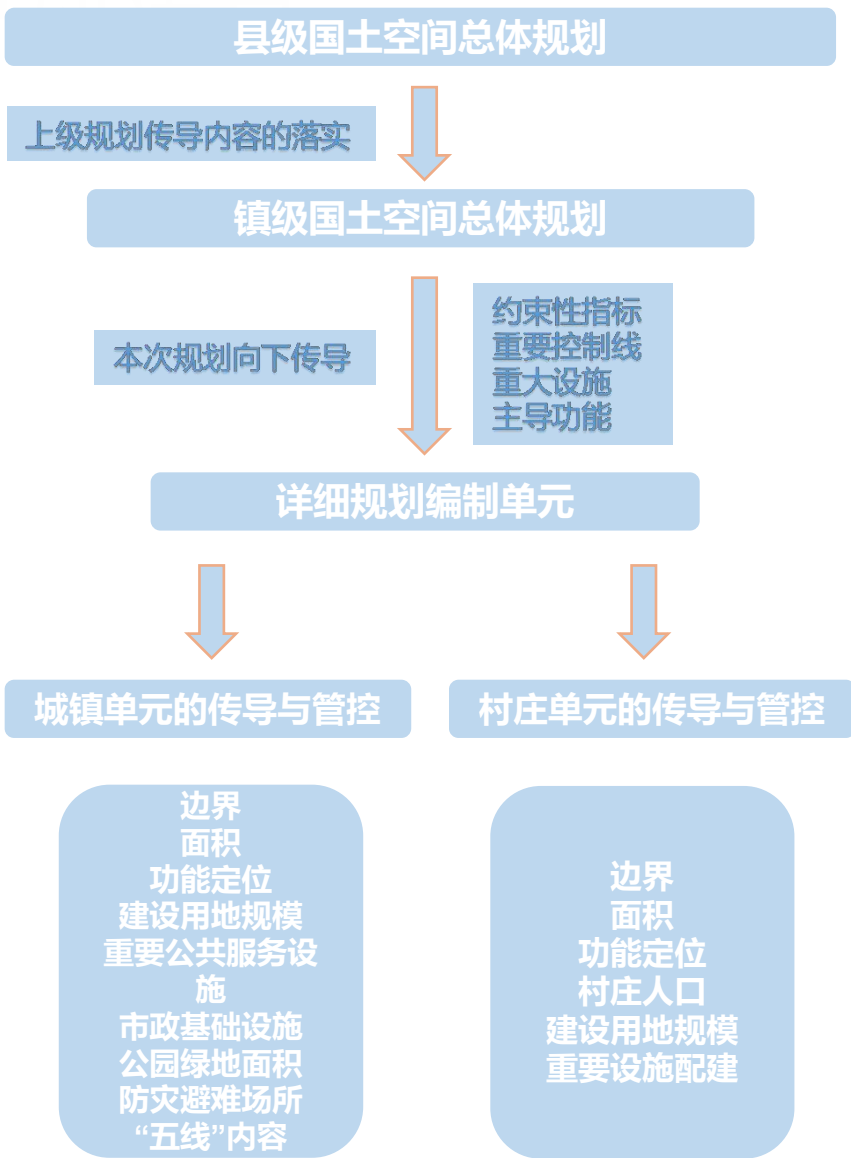
# 规划传导

基于全国五级三类国土空间规划体系，自上承接富锦市传导内容，向下指引村庄国土功能分类和指标及三线控制，明确各级各类规划管控要求和实施措施。

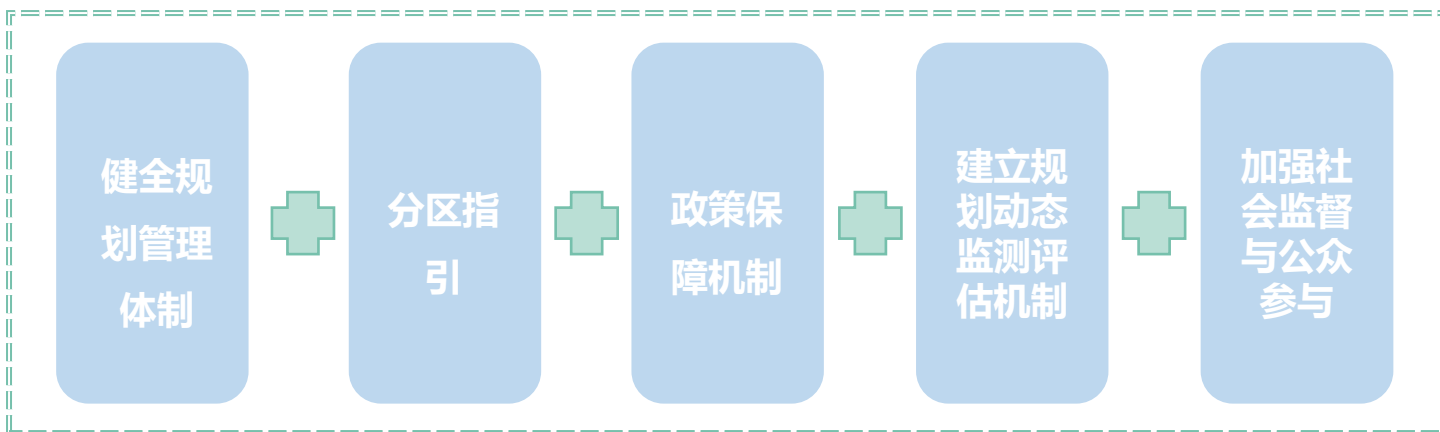
构建“两级三类”国土空间规划体系——

两级：县级国土空间规划、乡镇级国土空间规划。

三类：总体规划、专项规划、详细规划。

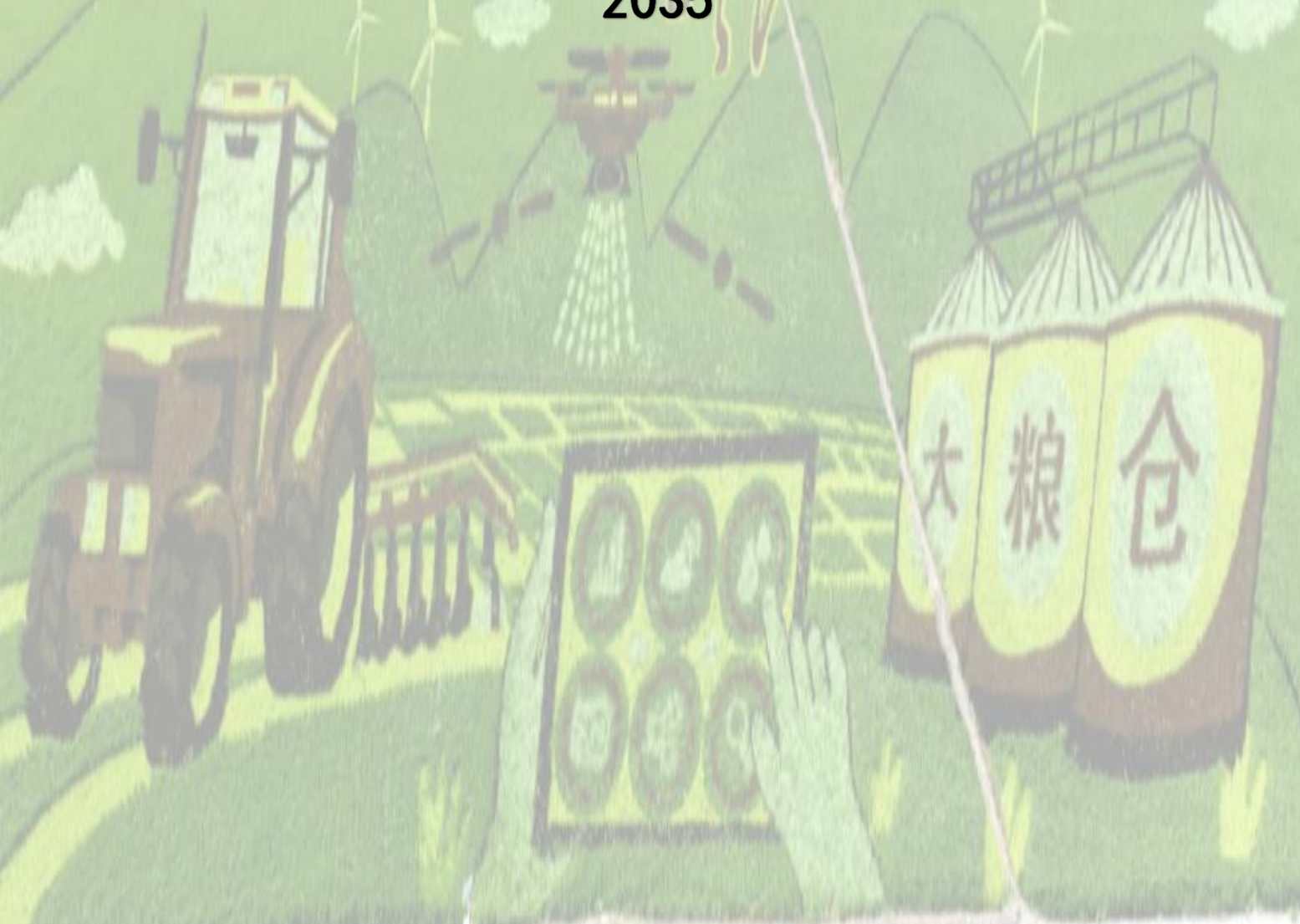


# 规划实施



现代农业 先行

大榆树镇人民政府  
2035



注：本公示为征求意见稿，所有数据和规划内容以最终批复为准。