

上街基镇 国土空间总体规划

上街基镇

TERRITORIAL SPATIAL PLANNING

(2021—2035年)
公众征求意见稿



★★★

上街基镇人民政府

★★★

SHANGJIEJI TOWN PEOPLE'S GOVERNMENT



前言

FOREWORD

为贯彻落实《中共中央国务院关于建立国土空间规划体系并监督实施的若干意见》(中发〔2019〕18号)和黑龙江省关于国土空间保护开发与高质量发展相关要求,强化“五级三类”国土空间规划体系,有效传导乡镇国土空间规划目标与指标,以《黑龙江省乡镇级国土空间总体规划编制指南(试行)》为依据,以推进乡镇高质量发展、高品质生活和高水平治理为目标,特编制《富锦市上街基镇国土空间总体规划(2021-2035年)》(以下简称《规划》)。

《规划》是对市县国土空间总体规划要求的细化落实,是国土空间保护开发、利用修复做出的具体安排,是开展乡镇详细规划、相关专项规划和村规划的编制依据、是实施国土空间用途管制的法定依据。

目前,《规划》已形成草案,为了广泛听取各方意见、凝聚公众智慧,进一步完善规划,现公开征求社会各界意见与建议,期待您的参与。



目 录

CONTENTS

01	总 则 GENERAL RULES	/ 01
02	目标与战略 OBJECTIVES AND STRATEGIES	/ 03
03	国土空间格局 TERRITORIAL SPATIAL PATTERN	/ 05
04	控制线落实 IMPLEMENTATION OF THE CONTROL LINE	/ 07
05	完善支撑保障体系 IMPROVE THE SUPPORT GUARANTEE SYSTEM	/ 09
06	镇驻地规划 TOWN RESIDENT PLANNING	/ 14
07	规划传导与实施 PLANNING TRANSMISSION AND IMPLEMENTATION	/ 18

PART 01 总则

- 规划范围
- 规划期限



规划范围

上街基镇下辖30个行政村；本次规划包括镇级行政辖区和镇政府驻地两个层次；

按照富锦市乡镇级国土空间规划编制单元，上街基镇编制单元包括上街基镇镇域国土空间、富锦镇红光村部分国土空间及红兴隆分局二九一农场部分国土空间，总面积为495.08平方公里，其中上街基镇镇域国土空间面积为398.47平方公里（上街基镇镇域国土空间总面积为400.31平方公里，明朗村的部分国土空间纳入长安镇规划编制单元编制。）

富锦镇红光村部分国土空间面积为0.55平方公里、红兴隆分局二九一农场部分国土空间面积为96.06平方公里。

镇政府驻地规划面积为53.71公顷。

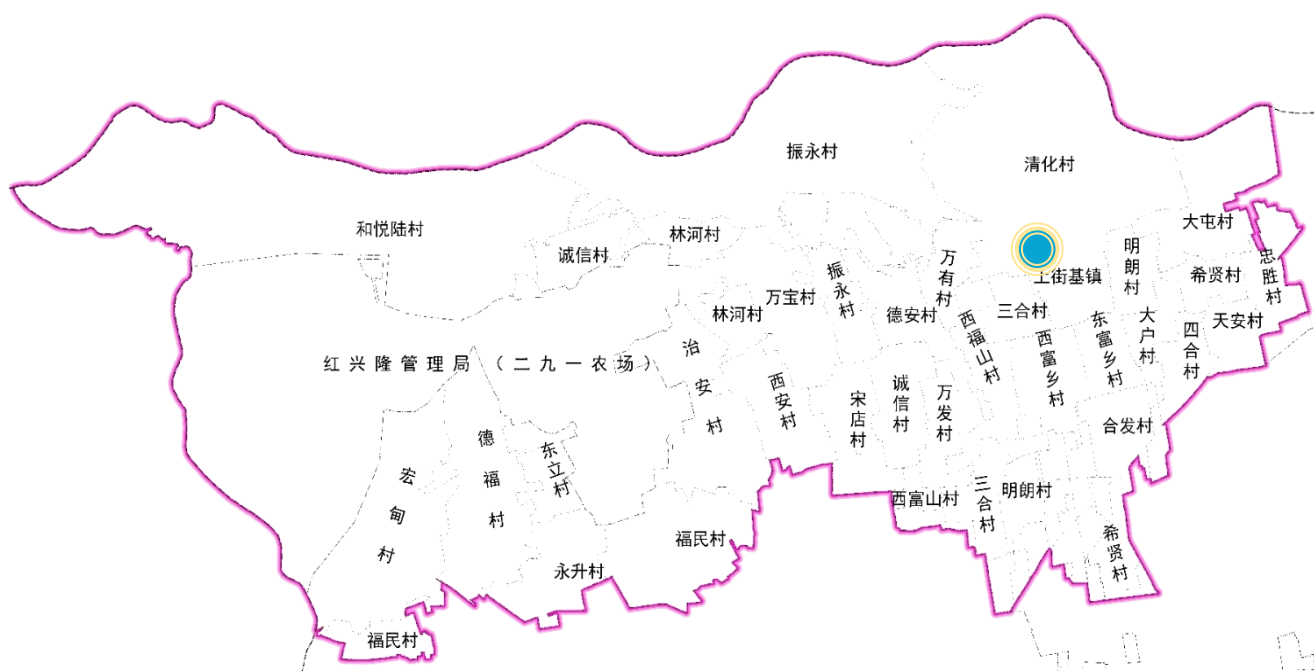
规划期限

本次规划基期年为2020年；

规划目标年至2035年；

近期待2025年；

远景展望至2050年。





PART 02 目标与战略

➤ 发展目标 ➤ 规划定位



发展目标

- **近期2025年规划目标：**三条空间管制控制线全面落地，各级生态功能区保护和修复体系建立，农业产业格局得到优化，耕地保护指标得到落实；产城融合度显著提升，充满活力的城乡发展格局基本奠定；国土空间的保护、利用、治理和修复水平明显提高。
- **远期2035年规划目标：**基本实现国土空间治理体系和治理能力现代化，形成生产空间集约高效、生活空间宜居适度、生态空间山清水秀，安全和谐、开放高效、魅力品质的国土空间格局，建成农旅融合生态小镇。
- **社会发展与生态环境建设目标：**形成社会保障制度健全、社会秩序良好、教育水平较高，居民文化生活丰富和高度精神文明的居住与创业环境。加强生态环境、人文环境的保护与利用，实现绿色农业和宜居乡镇的建设目标。

规划定位

- 规划定位：**富锦市北部沿江生态区、绿色农业种植区、对俄工贸产业孵化园。**
- 城镇职能：**以对俄大宗货物进口仓储、对俄工贸产业孵化、种植业、农副产品加工、集散、特色文化旅游**为主的城镇。

PART 03 国土空间格局

➤ 总体空间格局

总体空间格局

- 构建“两核、两轴、两区”的国土空间总体格局。

两核：以镇区为中心的农旅融合宜居小镇集核；

以上街基镇对外孵化园为中心的产业集聚核；

两轴：以102国道为主的東西向发展主轴，以1011国道、203省道为主的西南—东北向发展次轴；

两区：绿色农业片区、特色生态片区。



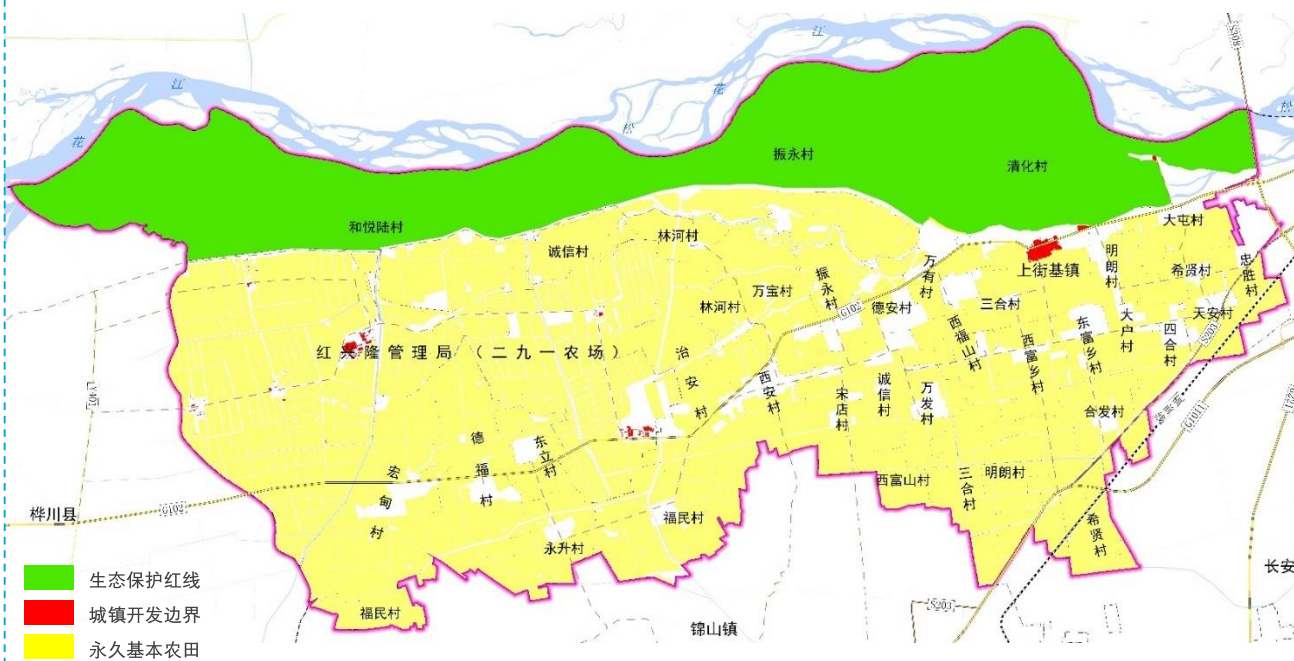


PART 04 控制线落实

➤ 落实三条控制线

落实三条控制线

- 三条控制线的划定范围：按照不交叉、不重叠、不冲突要求，以“底线思维、保护优先，多规合一、协调落实，统筹推进、分类管控。”为原则确定三线范围。



生态保护红线：严守生态保护红线，实现一条红线管控重要生态空间，确保生态功能不降低、面积不减少、性质不改变，保障国土重要生态空间得到有效保护，生态功能保持稳定，生态安全格局更加完善。

永久基本农田：落实上位总规要求，以确保国家粮食安全为目标，保障布局稳定、边界清晰。

城镇开发边界：防止城镇盲目扩张和无序蔓延，促进城镇发展由外延扩张向内涵提升转变，优化城镇布局形态和功能结构，提升城镇人居环境品质，推动形成边界内城镇集约高效、宜居适度。

村庄建设边界：各行政村集中建设的用地控制线。



筑牢生态红线 严守耕地红线 推进城乡融合



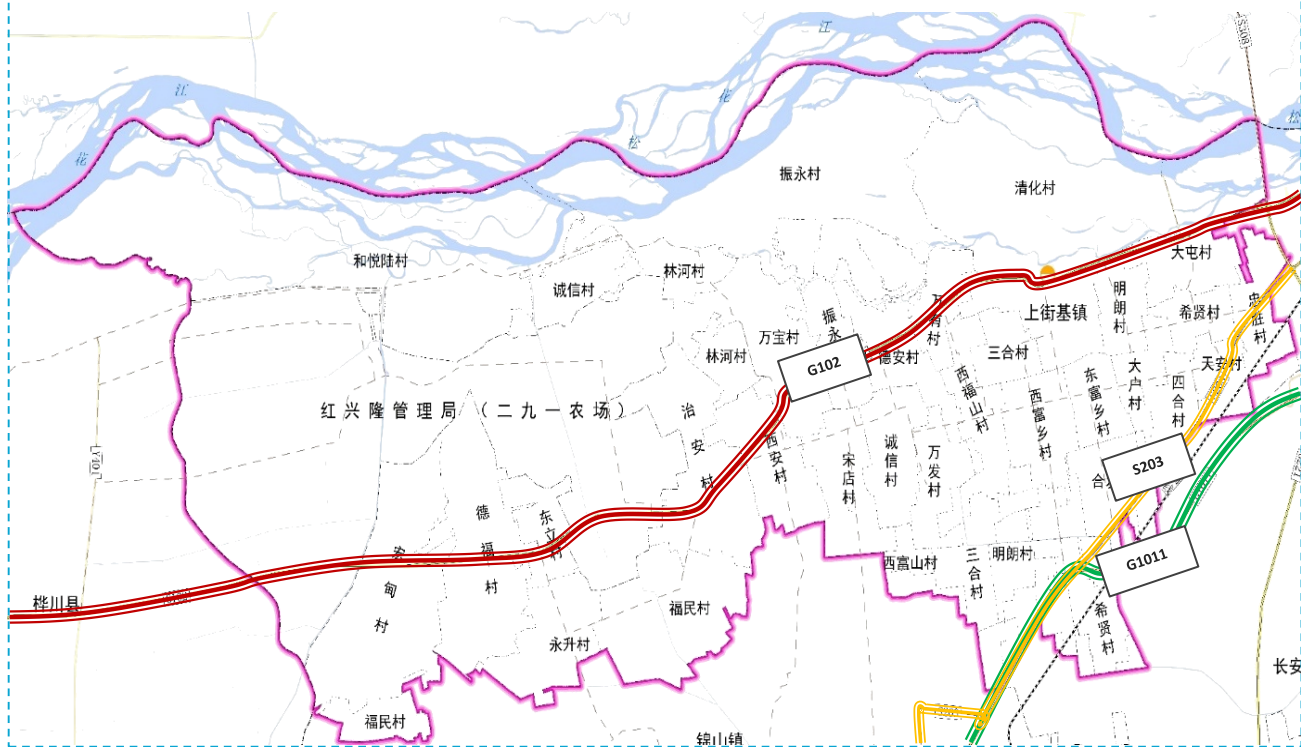
PART 05 完善支撑保障体系

- 构建综合交通格局
- 公共服务设施规划
- 基础设施规划
- 安全韧性与综合防灾

构建综合交通格局

- 构建“三主、多支”的镇域骨干公路交通网络格局。
- “三主”：102国道、1011国道和203省道形成贯穿镇域，连通主要村庄。
- “多支”：通过乡道连接各村。规划在现状道路基础上对其进行硬化、拓宽处理，满足镇域内各村连通便捷的需求。
- 打造“半小时交通圈”

规划打造以镇政府驻地为核心镇域交通中心，构筑镇域“半小时交通圈”。以镇政府驻地为中心，发挥102国道、203省道的连通功能，东西串联二九一农场、宏甸村、德福村、东立村、治安村、西安村、万宝村、振永村、德安村、万有村、明朗村、大屯村、忠胜村、天安村、四合村、合发村等，再通过乡道连接至其他村，努力实现镇域各村半小时通达镇政府驻地的公路交通为目标，打造域内“半小时交通圈”。



公共服务设施规划

明确“**镇级—中心村—基层村**”公共服务设施配置，形成以镇政府驻地为核心、各村集中建设区为基层配置的“**一个中心，多个节点**”公共服务设施体系。

• 镇级生活圈

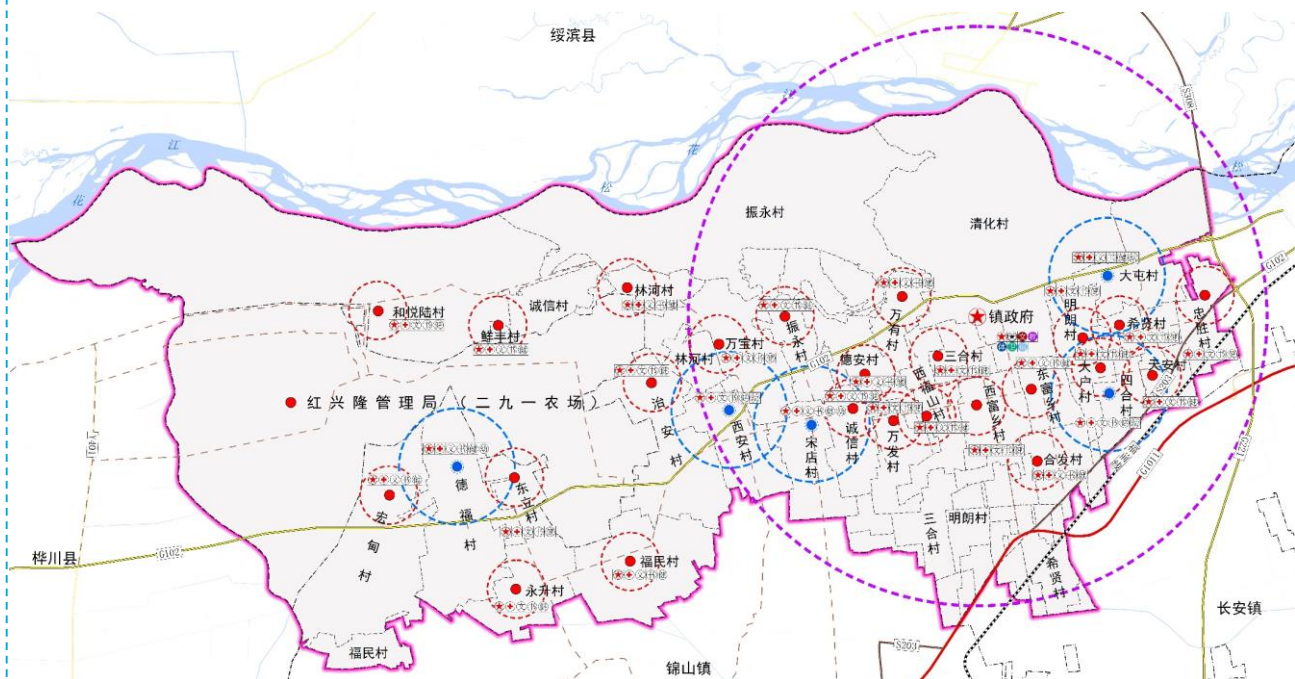
以镇政府驻地为15分钟生活圈配置标准，设置**幼儿园、小学、中学、综合文化活
动中心、多功能运动场地、镇级卫生院、养老院和行政服务中心**等一般生活
所需的各项公共服务设施。

• 中心村生活圈

以中心村为10分钟生活圈配置标准，设置**文化活动中心、多功能运动场地、卫生服务中心、幼儿园**和**服务中心**等一般生活所需的各项公共服务设施。

• 基层生活圈

村级生活圈按5分钟生活圈配置标准，设置**文化活动站、室外健身场地、卫生服务站、日间照料中心**和**村级服务站（村委会）**等一般生活所需的各项公共服务设施。



基础设施规划



提升供水质量：规划2035年，保留镇政府驻地供水设施，为居民生产生活提供保障。规划各村生活用水以地下水为水源。生活饮用水水质100%达到国家标准。

推进污水处理：规划2035年，镇政府驻地建设小型污水处理厂。其他各村根据实际情况，选择集中或分散处理，生态氧化塘、三格化粪池等方法处理污水。

倡导集中供热：规划2035年，镇政府驻地设集中供热站，居民采用集中式供暖。集约节约能源；其他村庄采用分散式供暖，以柴火、秸秆为主要燃料。

推进电网升级改造：镇政府驻地采用地理的敷设方式，村庄内电力线路均采用架空水泥线杆。

加快通讯网络建设：推进5G基站建设，加快推进5G网络试点建设，实现规划期末4G网络镇域全覆盖、5G网络镇政府驻地覆盖。

实施垃圾分类收集：建立先进的垃圾分类收集、密闭清运、卫生处理系统，垃圾清运机械化程度达到100%，固体废弃物无害化处理率达到95%以上，粪便无害化处理率达到100%。



安全韧性与综合防灾

规划完善镇政府驻地和各村的基础设施配套建设。

• 防洪规划

松花江沿岸堤防建设防洪标准为**50年一遇**。

• 消防规划

镇政府驻地不单独规划消防用地。与县级消防站、邻近地区消防站共享共建。

各村在村委会内配有1台手抬机动泵、灭火器等消防设施。

规划主要依托102国道和乡村道路网，作为镇域内的消防通道。

• 抗震规划

规划区执行6度设防。遵循“小震不坏、中震可修、大震不倒”的原则。

充分利用**公园绿地**、**广场**、**学校**等作为防灾疏散避难场地；

镇卫生院作为全镇的应急救援中心，负责人员伤痛救助。



PART 06 镇驻地规划

➤ 空间结构

➤ 道路交通规划

空间结构——功能提升，产城融合激发城镇发展动力。

- 采用紧凑式布局，将行政办公、商业和居住在现状建成区基础上进行整合，提高土地的使用效率，适当新建多层住宅，提高建筑容积率，增强镇政府驻地生活氛围；沿主路布置带状商业服务业用地；在东部集中布置工业用地和仓储用地。
- 构建上街基镇政府驻地“一心、两轴、五区”的空间结构。

一心：以镇政府为核心的公共服务中心。

两轴：以沿102国道东西向主要发展轴带，沿纵主路南北向次要发展轴带，两条轴带支撑起镇区空间拓展的骨架。

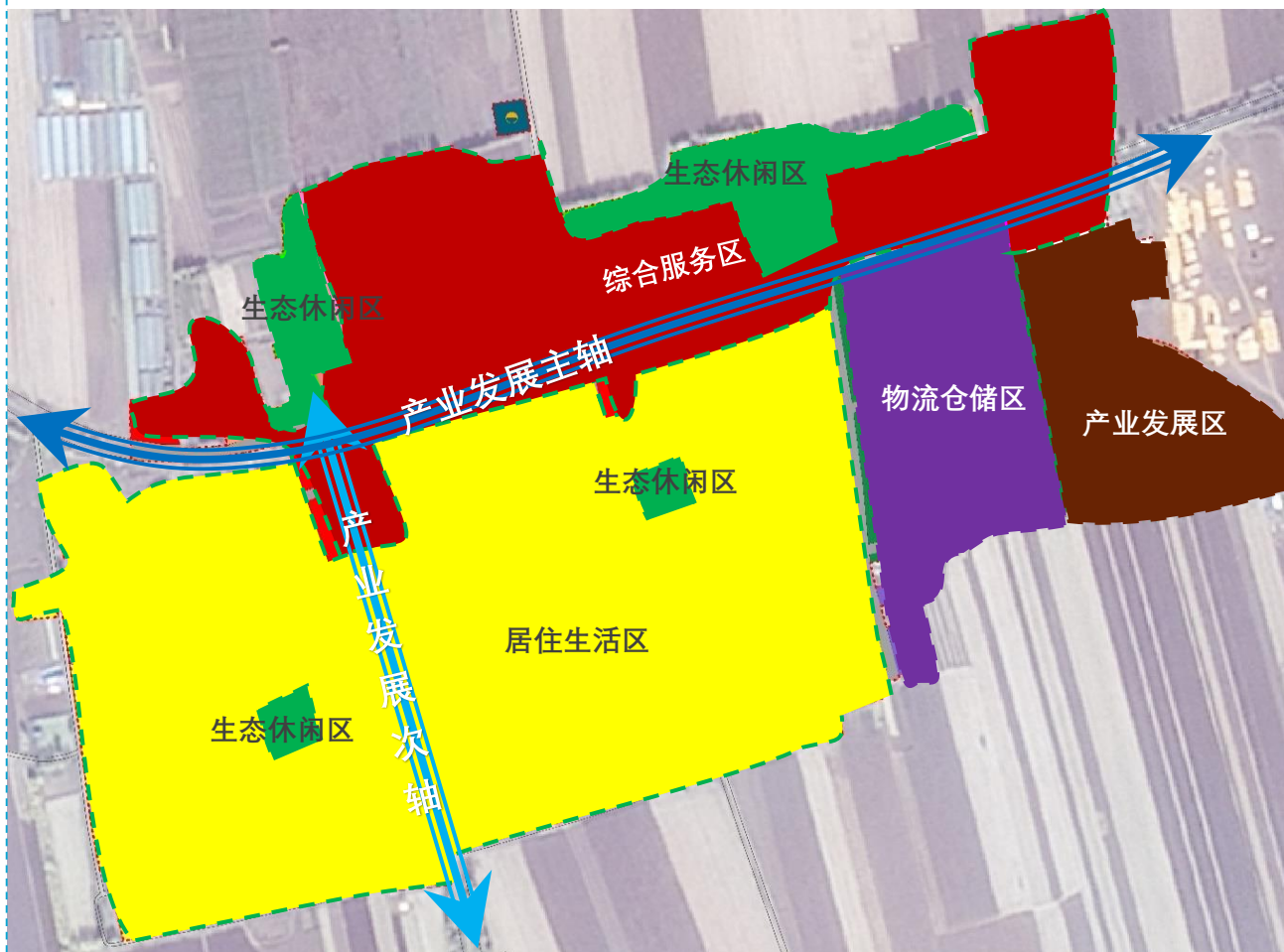
五区：以镇政府、文化教育、社会福利等为主体的综合服务区；

以镇中部四处公园绿地为主的生态休闲区；

以城镇住宅用地为主的居住生活区；

以镇东部物流仓储用地为主的物流仓储区；

以镇东侧工业用地、留白用地为主的产业发展区。



空间结构——功能提升，产城融合激发城镇发展动力。

加强住房保障与高品质居住社区建设

建设满足现代化生活需求的和谐、宜居的品质居住区，配套设施日益完善，居住物业管理和社区服务水平大幅提高，社区与城镇有机融合，居住环境得到改善，实现社区与城镇环境、建筑与社区环境的和谐发展。

营造高水平蓝绿空间网络与公共空间



规划充分利用道路和绿地公园景观，构建“一轴、多点”的绿地系统网络。

全面提升公共服务水平



文化

构建既能体现当地文化特色，又能满足丰富文化需求的现代化公共文化体系。



教育

坚持教育优先发展，办好人民满意的教育，全面提升教育综合实力和现代化发展水平，建成教育强镇。



医疗

构建以市级医院为龙头、本镇基层医疗卫生机构为支持的卫生健康服务体系，实现全人群、全方位、全生命周期的健康管理。



体育

扩大全民健身场地设施供给，推动城乡公共体育场地设施均衡化发展，争创市级全民运动健身模范镇。



福利

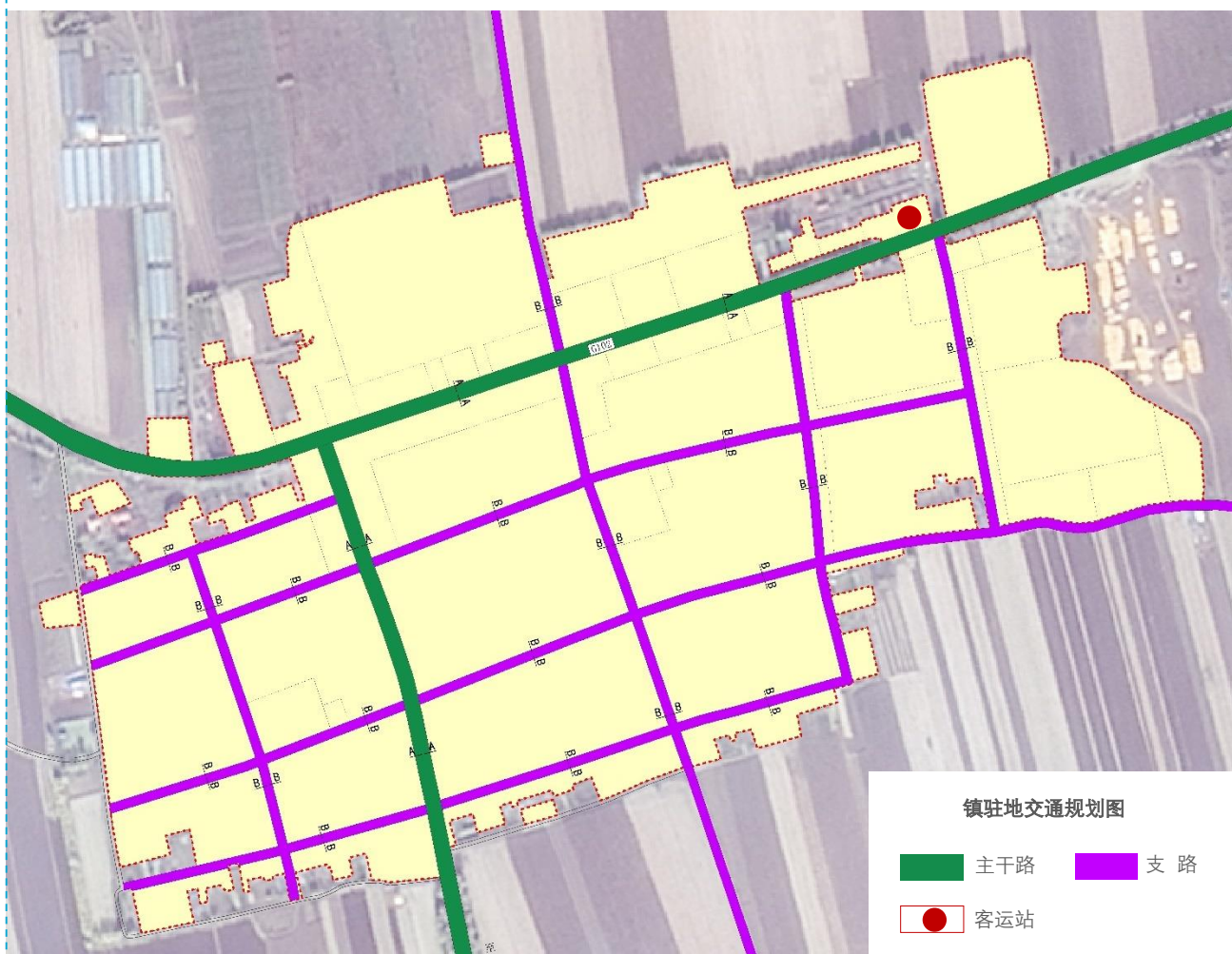
坚持“老有颐养，幼有善育，弱有众扶”，聚焦“一老一小”和特殊群体，以养老服务设施为主线，推动各类福利设施共建共享、服务融合发展，建成均衡优质、精准服务、彰显特色的福利服务体系。

构建复合全面的便民社区生活圈

以镇民生活便捷、均好为目标，建立全年龄友好、全社会共享的社区生活网络，提升基本公共服务的便利性和覆盖度。

道路交通规划——延续骨架，内联外通强化城镇发展通道。

- 通过对现状道路的分析 and 梳理，规划路网采用自由网状道路系统，结合国道102形成“四横五纵”的路网布局。
- 配合城镇用地功能结构规划，打通城镇道路交通瓶颈，减少城镇内外交通联系的相互干扰影响。形成主路—支路两级的道路体系。
- 镇政府驻地西侧，规划一处交通场站用地，作为上街基镇的客运站。





PART 07 规划传导与实施

- 落实县级规划
- 详细规划的传导
- 专项指引
- 执行近期实施计划



落实县级规划

- 落实富锦市县级规划确定的规划定位、三区三线划定成果、各项约束性指标、重大基础设施布局等内容；

详细规划的传导

- 充分发挥上街基镇国土空间总体规划的统领作用，划分详细规划编制单元，包括城镇单元和村庄单元。城镇单元应编制控制性详细规划，村庄单元应编制控制性详细规划。乡镇集中建设区内为城镇单元，村庄编制村庄规划编制单元。

专项指引

- 对各类专项规划提出指引。

执行近期实施计划

- 落实国家、省、市、县重大战略项目，为各类项目落地提供空间保障，充分预留未来发展空间。衔接富锦市及上街基镇国民经济与社会发展规划，制定行动计划。根据不同发展时期，提出分期实施目标、重点任务和发展时序，编制上街基镇重大项目清单。

上街基镇 国土空间总体规划

上街基镇

TERRITORIAL SPATIAL PLANNING

(2021—2035年)
公众征求意见稿



★★★

向阳川镇人民政府

★★★

2035

注：本公示为征求意见稿，所有数据和规划内容以最终批复为准。