



# 富锦市**砚山镇**国土空间总体规划 (2021-2035年)

公示征求意见稿

砚山镇人民政府  
2023年11月

# 前言

为贯彻落实《中共中央国务院关于建立国土空间规划体系并监督实施的若干意见》（中发〔2019〕18号）和黑龙江省关于国土空间保护开发与高质量发展相关要求，强化“五级三类”国土空间规划体系，有效传导乡镇国土空间规划目标与指标，以《黑龙江省乡镇级国土空间总体规划编制指南（试行）》为依据，以推进乡镇高质量发展、高品质生活和高水平治理为目标，特编制**《富锦市砚山镇国土空间总体规划（2021-2035年）》**（以下简称《规划》）。

《规划》是对市县国土空间总体规划要求的细化落实，是国土空间保护开发、利用修复做出的具体安排，是开展乡镇详细规划、相关专项规划和村规划的编制依据、是实施国土空间用途管制的法定依据。

目前，《规划》已形成草案，为了广泛听取各方意见、凝聚公众智慧，进一步完善规划，现公开征求社会各界意见与建议，期待您的参与。



# 目录

一、总则

二、目标与定位

三、国土空间总体格局

四、规划控制线落实

五、完善支撑保障体系

六、乡镇政府驻地规划

七、规划传导与实施

An aerial photograph of a vast, flat landscape under a hazy sky. The foreground is filled with dense green trees. Beyond them, a large, rectangular industrial facility with a red roof and several smaller buildings is visible. To the left of this facility, a small town with white buildings and red roofs is nestled among green fields. The landscape is a patchwork of green fields and roads, extending to the horizon.

01

# 总则



# 规划范围

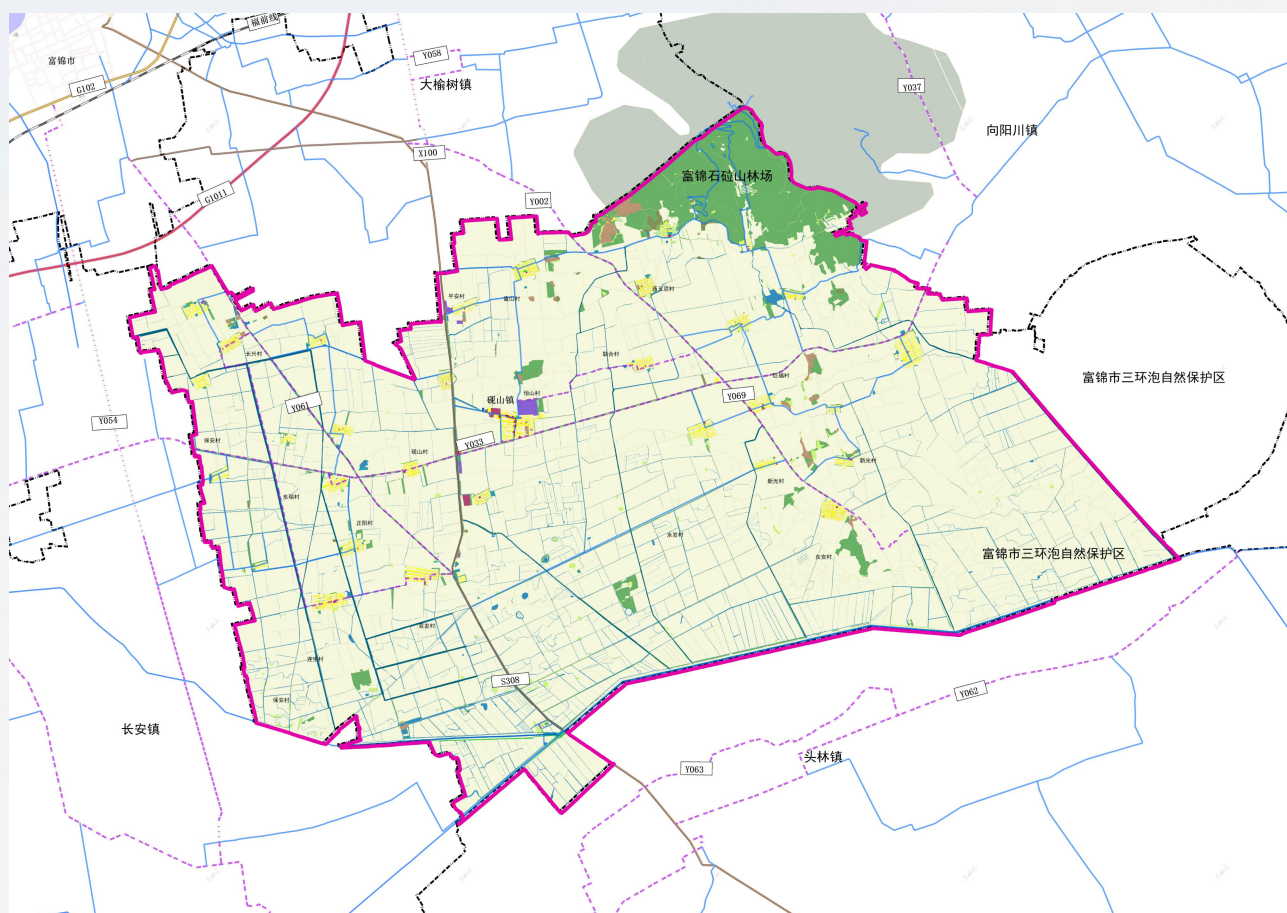
砚山镇下辖19个行政村、一个林场和部分富锦市三环泡自然保护区；本次规划包括镇级行政辖区和镇政府驻地两个层次；

按照富锦市乡镇级国土空间规划编制单元，砚山镇编制单元为砚山镇镇域国土空间，面积为27267.34公顷，其中：富锦市三环泡自然保护区的部分国土空间纳入向阳川镇规划编制单元编制；

镇政府驻地规划面积为81.95公顷。

# 规划期限

砚山镇近期规划目标为2025年，远期规划目标为2035年。





An aerial photograph of a vast, green landscape, likely a wetland or agricultural area. In the middle ground, there is a small town with a prominent red-roofed building and a large industrial facility with several tall chimneys. The foreground is dominated by a dense forest of green trees. The sky is a pale blue with some light clouds.

02

# 目标与定位



# 发展目标

近期2025年规划目标，三条控制线全面落地，各级生态功能区保护和修复体系建立，农业产业格局得到优化，耕地保护指标得到落实；产镇融合度显著提升，充满活力的城乡发展格局基本奠定；国土空间的保护、利用、治理和修复水平明显提高。

远期2035年规划目标，基本实现国土空间治理体系和治理能力现代化，公共和基础设施配套完善，旅游、生态康养产业走向成熟，形成生产空间集约高效、生活空间宜居适度、生态空间山清水秀，安全和谐、开放高效、魅力品质的国土空间格局，建成宜居生态城镇。

# 规划定位

根据富锦市城镇体系职能结构的现状特征，考虑到城镇现有的历史基础、自然条件、产业优势和发展潜力，确定砚山镇发展定位为：

发展地区特色农业

农业产业化

绿色有机养殖种植加工产业

生态旅游发展



03

# 国土空间总体格局





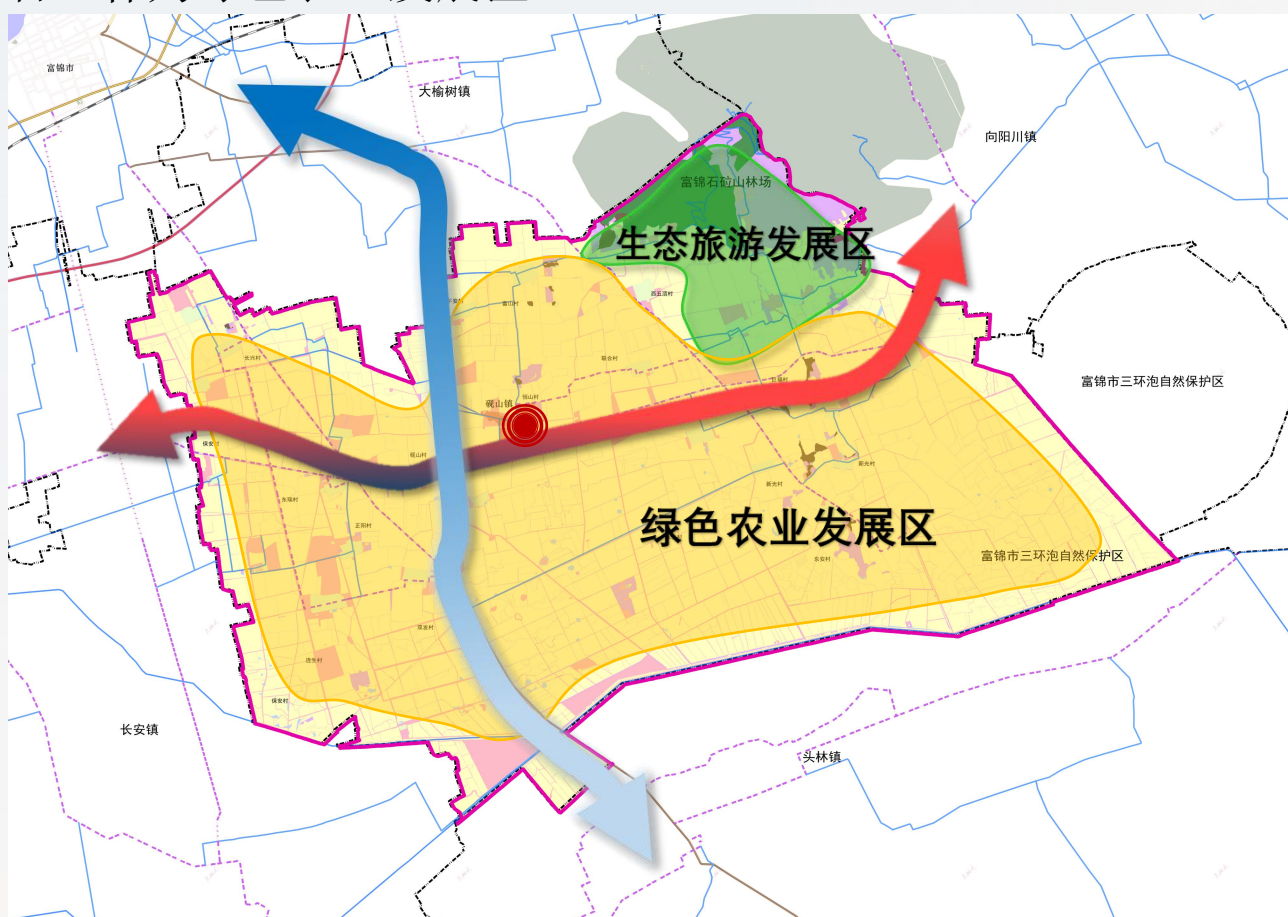
# 国土空间总体格局

规划砚山镇形成“一核两轴、两区”的总体空间格局。

一核：以镇政府驻地集中建设区砚山镇为核心综合服务核，向外辐射各村，为全镇的政治、文化、产业中心。

两轴：通过镇域内Y033和S308共同构建贯穿公路，将各村相互连接起来，作为砚山镇沟通村庄之间的联系和促进地区社会经济发展的轴线作用。

两区：以五顶山森林公园、爱国村为生态旅游发展区，以恒山村、东五顶村、新光村、东安村、永发村、巨福村、西五顶村、联合村、富山村、平安村、翻身村、双发村、砚山村、东瑞村、正阳村、连生村、保安村、长兴村、富锦市石砬林为绿色农业发展区。





04

# 规划控制线落实





# 国土空间总体格局

## （一）永久基本农田

保障区域粮食安全和重要农产品供给的底线：依法划定的基本农田保护区，任何单位和个人不得改变或者占用。

## （二）生态保护红线

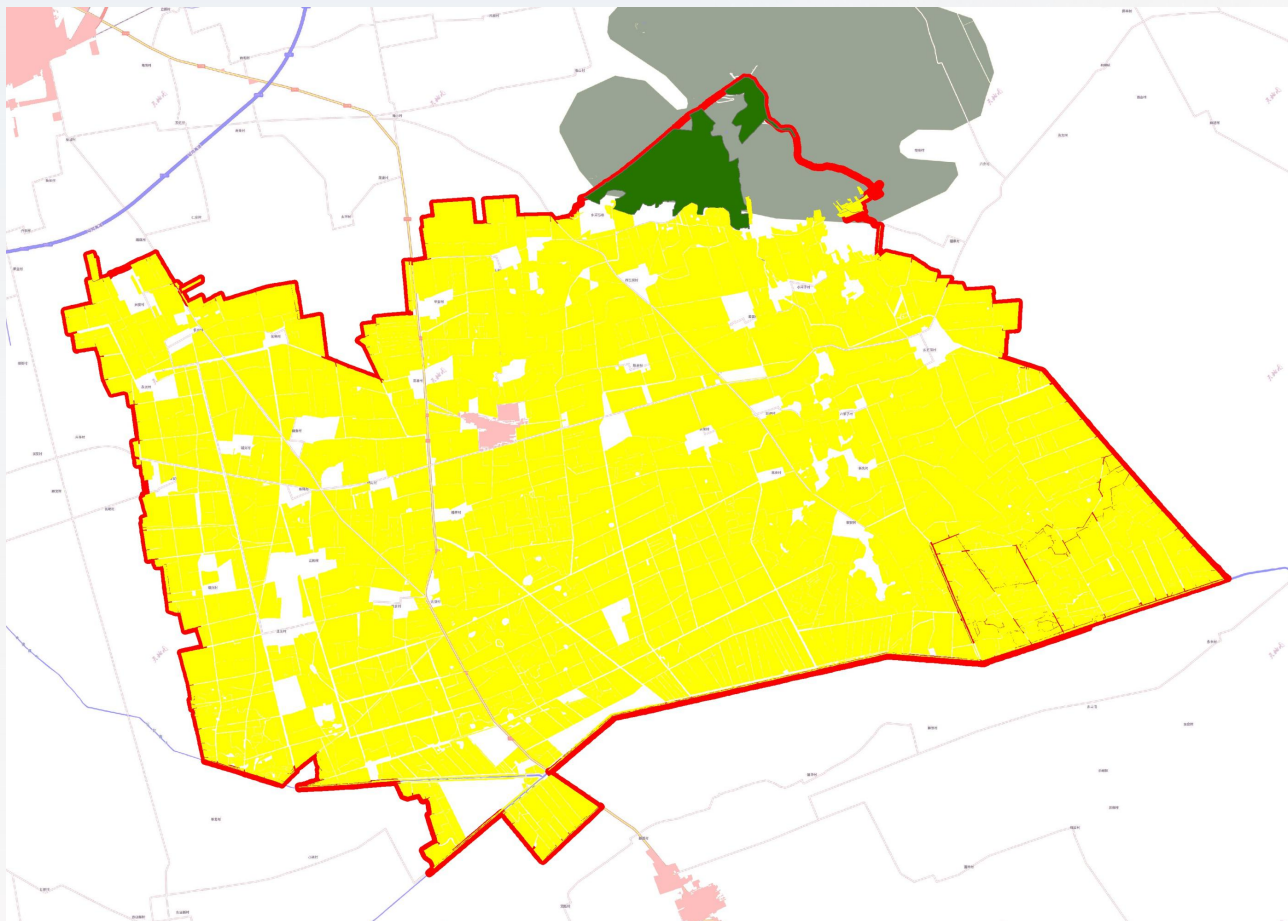
维系区域生态安全的底线：确保面积不减少，功能不降低、性质不改变，实行最严格的管控，除规定外原则上禁止占用。

## （三）城镇开发边界

根据城镇发展需要，确定城镇未来发展的空间边界。

## （四）村庄建设边界

村庄建设边界是各行政村集中建设的用地控制线。





05

# 完善支撑保障体系





# 构建综合交通布局

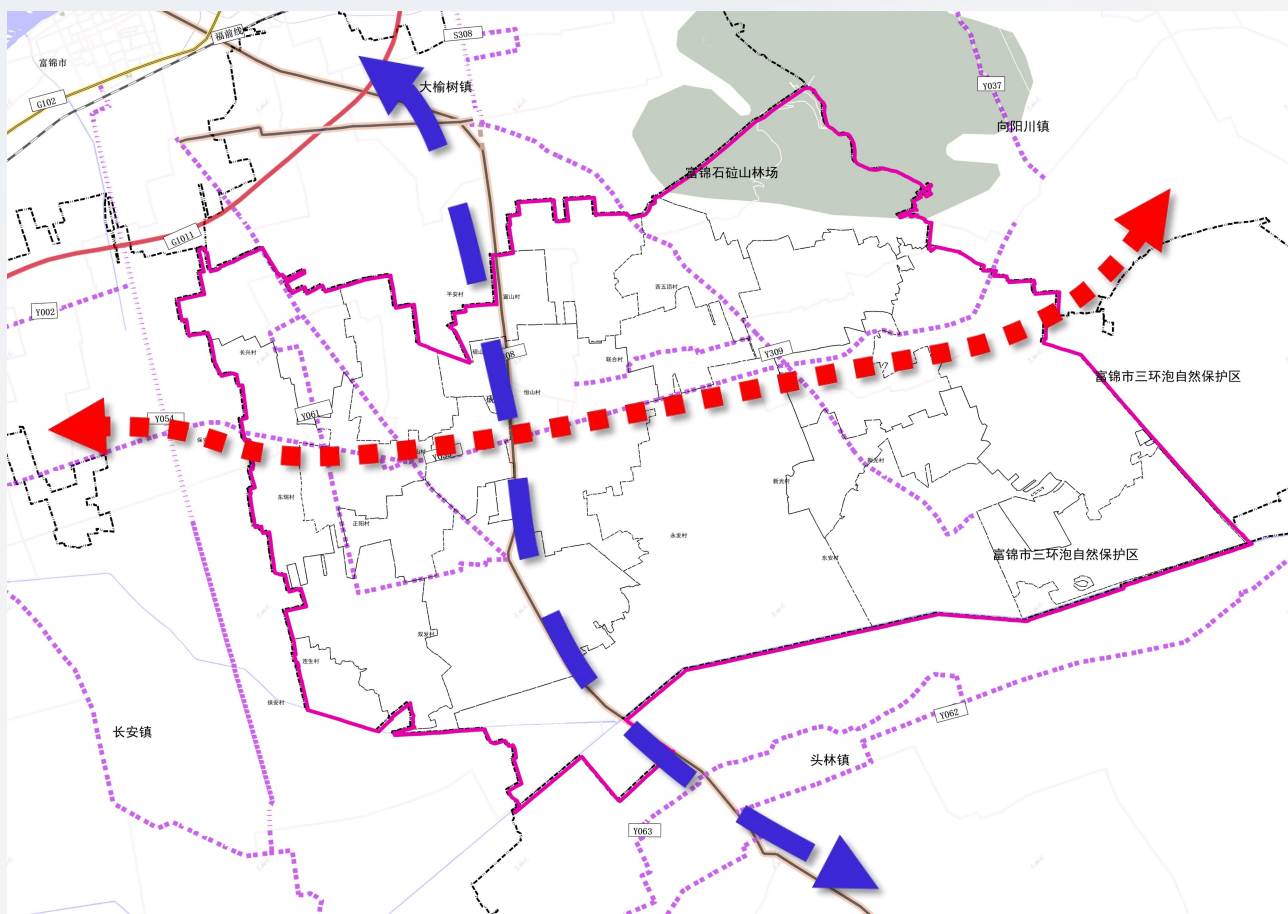
规划省道、县道、乡道和村道四级公路交通体系。提升部门乡村道路等级，加强镇政府驻地与各村、村与村、村与屯之间的联系。

构建“一主”“一辅”“两支”的镇域骨干公路交通网络格局。其中：

“一主”：308省道连接各主要村庄的主线骨干交通。

“一辅”：033乡道其他各屯为主的支线骨干交通。

“两支”：309乡道、061乡道以及其他各屯为主的支线骨干交通。





# 公共服务设施规划

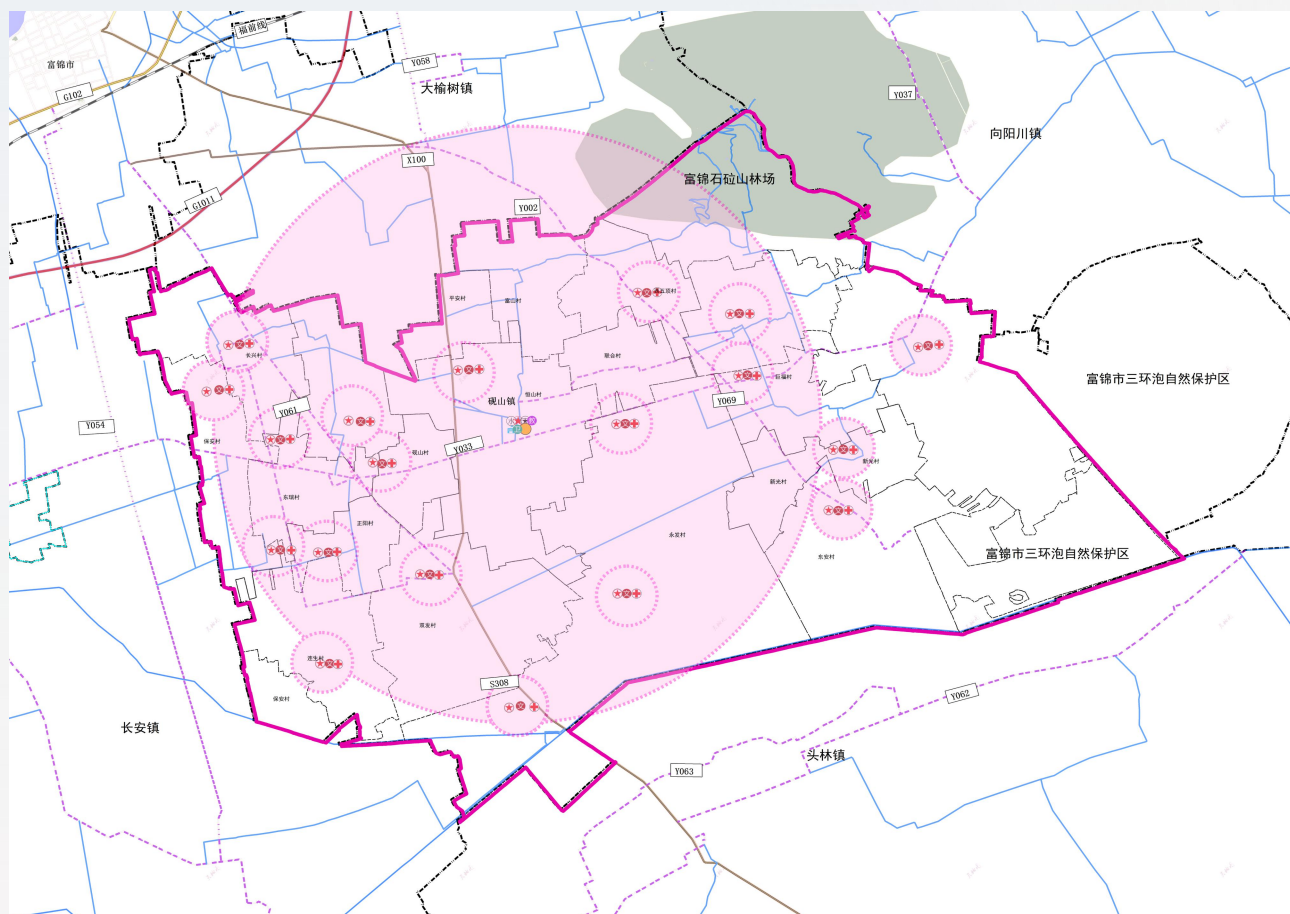
明确“镇级—村级”公共服务设施配置，形成以镇政府驻地为核心、各村集中建设区为基层配置的“一个中心，多个节点”公共服务设施体系。

## 镇级生活圈的确定

镇政府驻地作为全镇的重点居住、生活区域，其生活配置按30分钟生活圈配置标准，设置**文化活动中心、教育中心、多功能运动场地、镇级卫生院、养老院和行政服务中心**。

## 村级生活圈的确定

村级生活圈按5分钟生活圈配置标准，设置**文化活动站、室外健身场地、卫生室、老年人日间照料中心和村级服务站（村委会）**。





# 基础设施规划



## 提升供水质量

规划2035年，保留镇政府驻地供水设施，为居民生产生活提供保障。规划各村生活用水以地下水为水源。生活饮用水水质100%达到国家标准，供水普及率100%。



## 推进污水治理

镇政府驻地保留现状污水处理厂，服务于镇政府驻地。其他各村根据实际情况，选择集中或分散处理，三格化粪池等方法处理污水。



## 倡导集中供热

规划2035年，镇域内设集中供热站，提供集中式供暖，集约节约能源；镇域内以采用分散供热，为村民提供供暖需求。



## 推进电网升级改造

电网由三级电压构成，镇政府驻地采用地埋的敷设方式，村庄内电力线路均采用架空水泥线杆。



## 加快通讯网络建设

推进5G基站建设，加快推进5G网络试点建设，实现规划期末4G网络镇域全覆盖、5G网络镇政府驻地覆盖。



## 实施垃圾分类收集

镇域建立先进的垃圾分类收集、密闭清运、卫生处理系统，垃圾清运机械化程度达到100%，固体废弃物无害化处理率达到95%以上，粪便无害化处理率达到100%。



# 安全韧性与综合防灾

## 抗震规划

规划区执行6度设防。遵循“小震不坏、中震可修、大震不倒”的原则。

充分利用规划公园、绿地、广场等作为防灾疏散避难场地；

砚山镇卫生院作为全镇的应急救援中心，负责人员伤痛救助。

## 消防规划

镇政府驻地内设一处消防站，配有训练场地。各村在村委会内配有1台手抬机动泵、灭火器等消防设施。

## 防洪规划

防洪标准：20年一遇。排涝标准。



06

# 乡镇政府驻地规划





# 空间结构

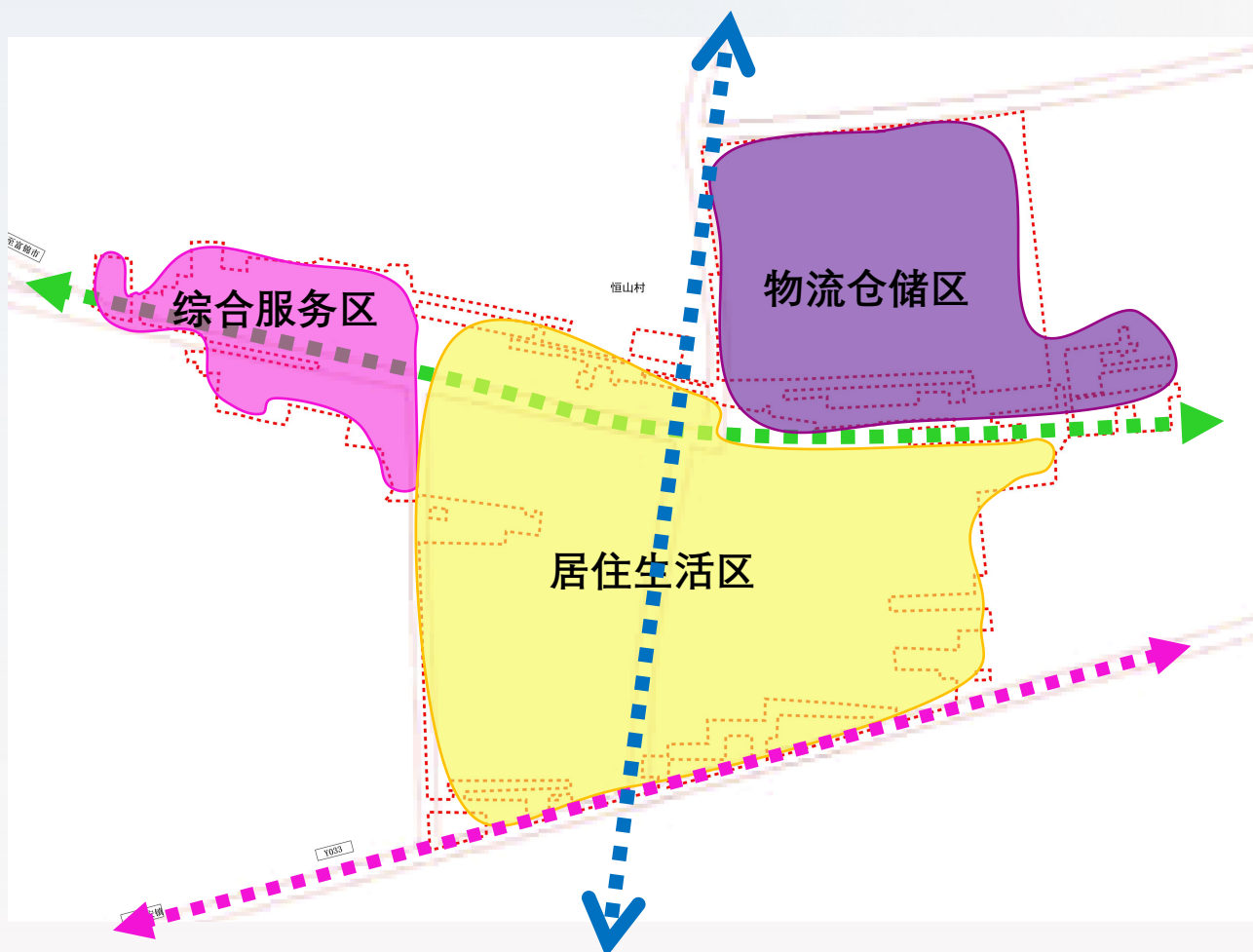
根据镇区现状布局特点和存在的问题及未来发展趋势和地形特征，以构建绿色生态镇区为目标调整镇区的空间布局结构。

在现状镇区建成区基础上，对镇区进行规划调整，最终形成“一核、两轴、三区”的空间结构。

两轴：依托省道308形成的主要经济发展轴和依托乡道033形成的次要经济发展轴。

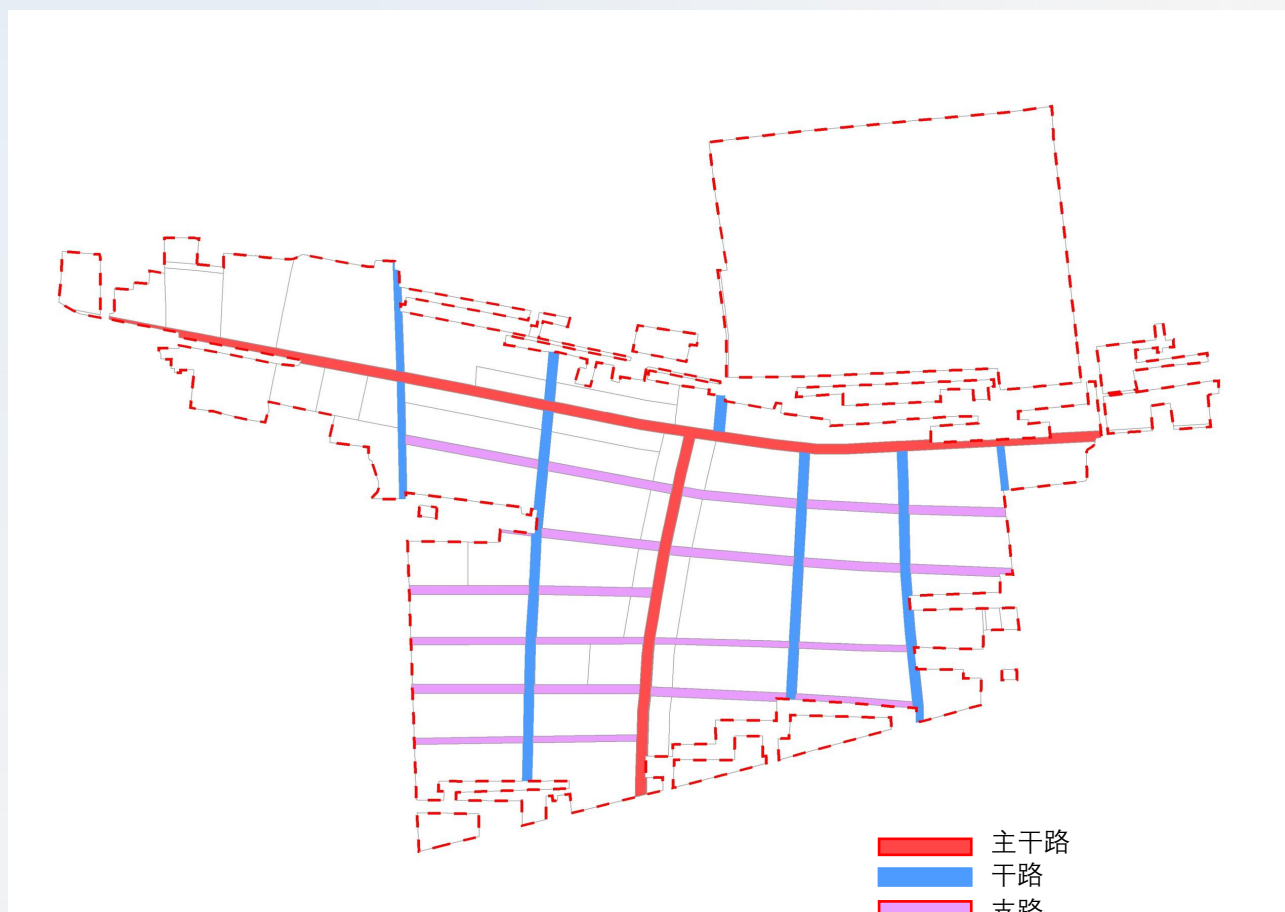
四区：物流仓储区、综合服务区、工业发展区、居住生活区。

一核：综合服务核心。



# 道路交通规划

通过对现状道路的分析 and 梳理，规划形成主干路—干路—支路环形路网结构。





07

# 规划传导与实施



# 规划传导与实施

## （一）落实县级规划

落实富锦市县级规划确定的规划定位、三区三线划定成果、各项约束性指标、重大基础设施布局等内容；

## （二）规详细规划的传导

充分发挥砚山镇国土空间总体规划的统领作用，明确对控制性详细规划、村庄规划等详细规划的传导和约束关系。

## （三）专项指引

对各类专项规划提出指引

## （四）执行近期实施计划

落实国家、省、市、县重大战略项目，为各类项目落地提供空间保障，充分预留未来发展空间。



# 砚山镇人民政府

## 2035

注：本公示为征求意见稿，所有数据和规划内容以最终批复为准。