

**富锦市兴隆岗镇**  
**国土空间总体规划（2021-2035年）**  
**公示稿**

兴隆岗镇人民政府  
2023年11月

# 前言

QIAN YAN

为贯彻落实《中共中央国务院关于建立国土空间规划体系并监督实施的若干意见》(中发〔2019〕18号)和黑龙江省关于国土空间保护开发与高质量发展相关要求,强化“五级三类”国土空间规划体系,有效传导乡镇国土空间规划目标与指标,以《黑龙江省乡镇级国土空间总体规划编制指南(试行)》为依据,以推进乡镇高质量发展、高品质生活和高水平治理为目标,特编制**《富锦市兴隆岗镇国土空间总体规划(2021-2035年)》**(以下简称《规划》)。

《规划》是对市县国土空间总体规划要求的细化落实,是国土空间保护开发、利用修复做出的具体安排,是开展乡镇详细规划、相关专项规划和村规划的编制依据、是实施国土空间用途管制的法定依据。

目前,《规划》已形成草案,为了广泛听取各方意见、凝聚公众智慧,进一步完善规划,现公开征求社会各界意见与建议,期待您的参与。

# 目 录

MU LU

01

总 则

02

目标与定位

03

国土空间总体格局

04

规划控制线落实

05

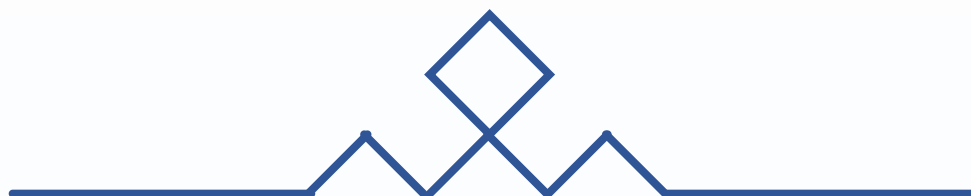
完善支撑保障体系

06

镇政府驻地规划

07

规划传导与实施

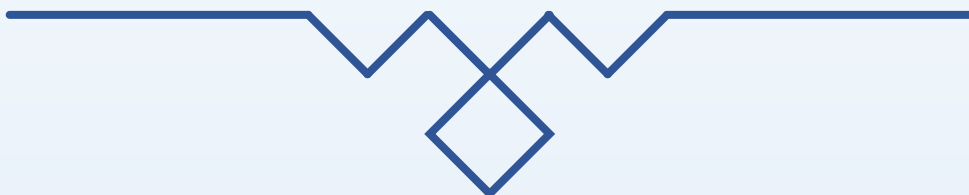


# Part 01



## 总 则

- 规划背景
- 规划范围
- 规划期限





## 一、规划范围

兴隆岗镇下辖23个行政村、1个林场、1个农场和1个保护区。

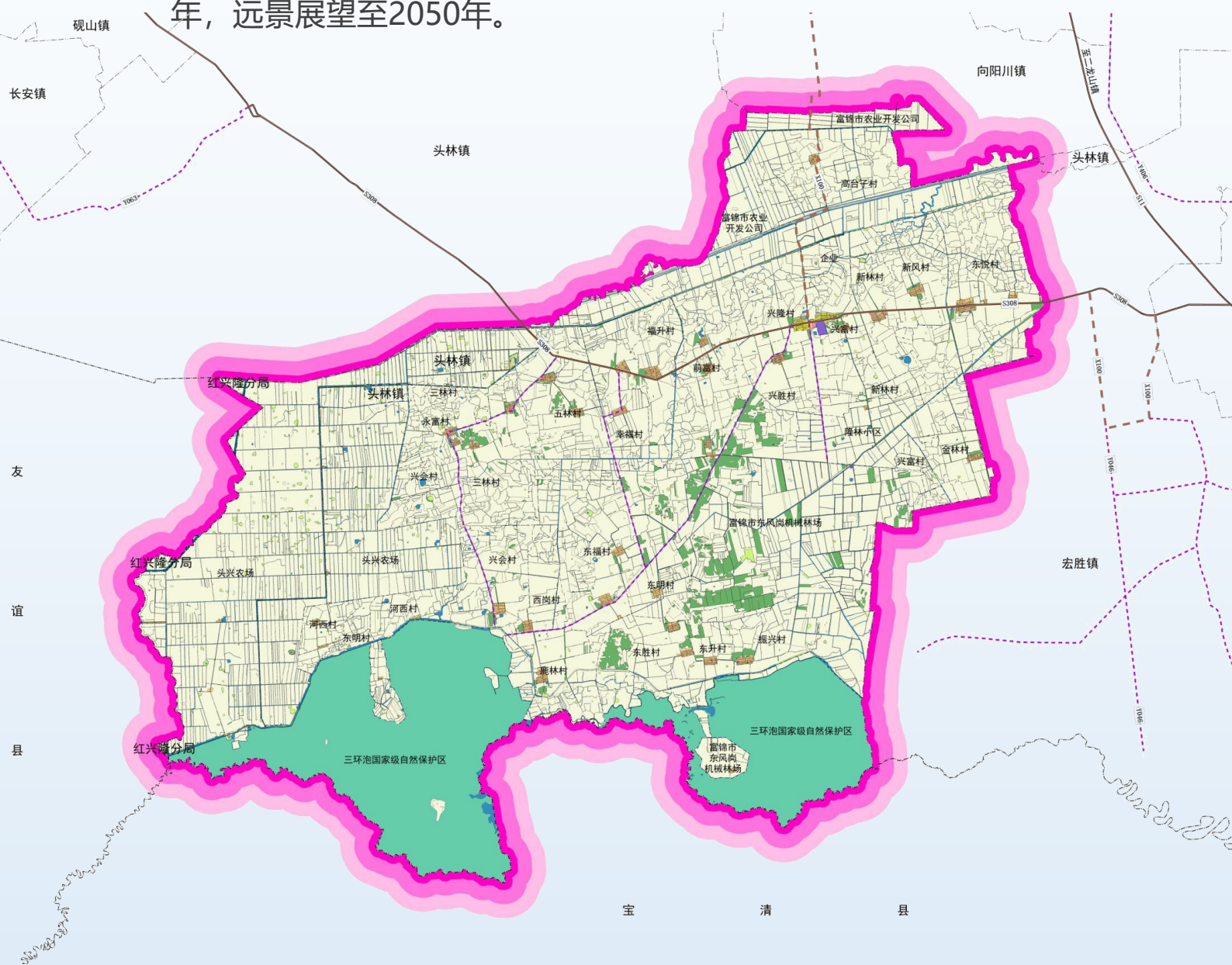
本次规划包括镇级行政辖区和镇政府驻地两个层次。

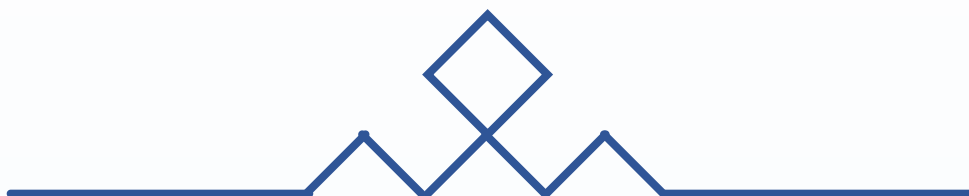
按照富锦市乡镇级国土空间规划编制单元，兴隆岗镇编制单元为兴隆岗镇镇域全部国土空间以及头林镇头兴农场、红兴隆分局友谊农场部分国土空间，面积为69105.68公顷，其中：兴隆岗镇镇域面积为67629.92公顷，头林镇头兴农场面积为1317.07公顷，红兴隆分局友谊农场面积为158.69公顷。

镇政府驻地规划面积为97.51公顷。

## 二、规划期限

本次规划基期年为2020年，规划目标年至2035年，规划近期至2025年，远景展望至2050年。



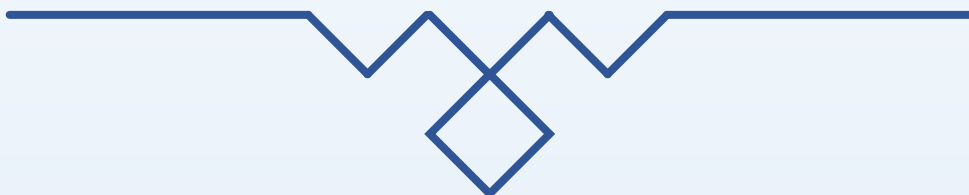


# Part 02



## 目标与定位

- 发展目标
- 规划定位



## 一、发展目标

### （一） 近期2025年规划目标

三条控制线全面落地，各级生态功能区保护和修复体系建立，农业产业格局得到优化，耕地保护指标得到落实；产镇融合度显著提升，充满活力的城乡发展格局基本奠定；国土空间的保护、利用、治理和修复水平明显提高。

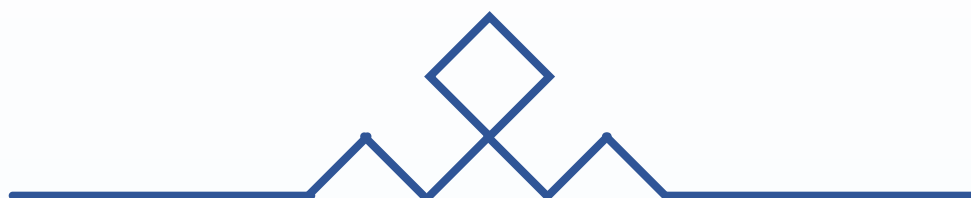
### （二） 远期2035年规划目标

基本实现国土空间治理体系和治理能力现代化，公共和基础设施配套完善，生态旅游产业走向成熟，畜牧养殖、瓜菜等农副产业和农副产品加工业得到发展，整体形成生产空间集约高效、生活空间宜居适度的国土空间格局。

## 二、规划定位

**生态农业小镇、湿地生态景观风貌区、特色种养基地。**



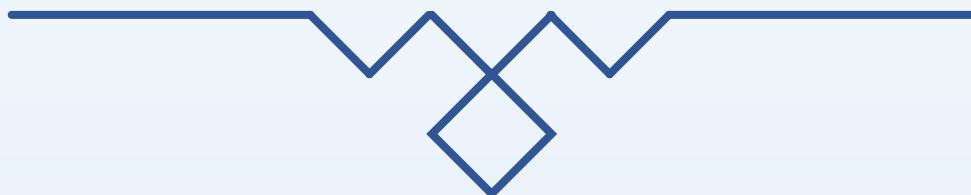


# Part 03



## 国土空间总体格局

- 国土空间总体格局
- 产业发展格局





## 一、国土空间总体格局

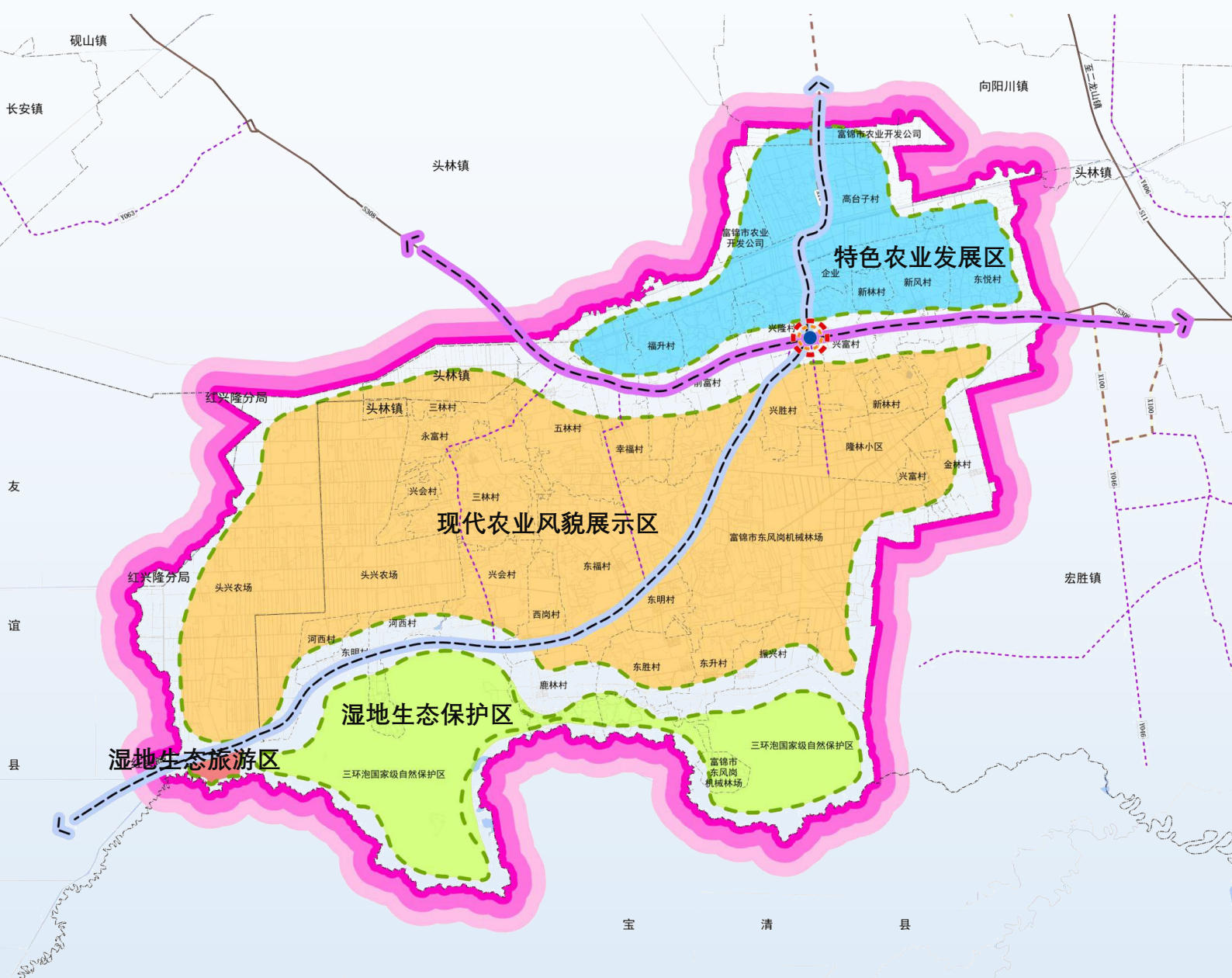
构建“一核、两轴、四区”的国土空间总体格局。

**一核：**以兴隆岗镇镇政府驻地为核心。

**两轴：**以富饶公路为主的東西向發展主軸；

以100县道连接乡道为主的南北向发展次轴。

**四区：**湿地生态旅游区、湿地生态保护区、现代农业风貌展示区、特色农业发展区。



## 二、产业发展格局

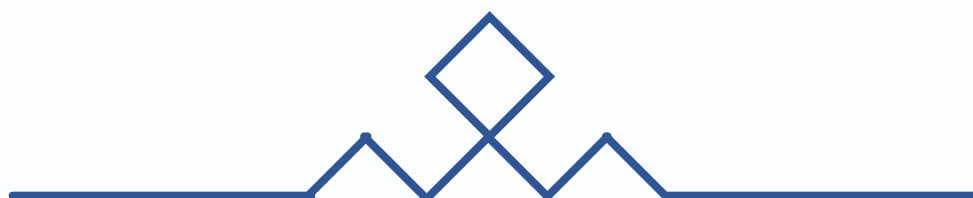
构建“一核、一轴、五区”的国土空间总体格局。

**一核：**以兴隆岗镇镇政府驻地产业发展核心。

**一轴：**以富饶公路为主要对外产业发展轴线

**五区：**畜牧养殖区、传统农业种植区、生态农业示范区、生态旅游发展区、湿地风貌保护区。



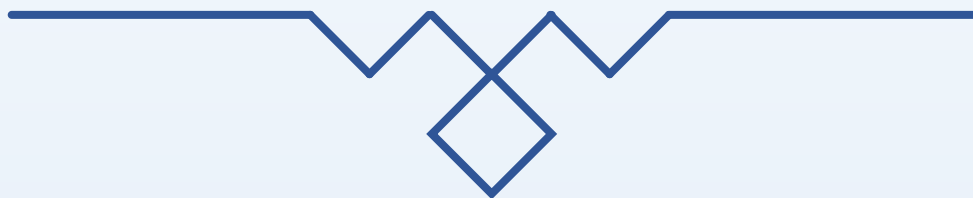


# Part 04



## 规划控制线落实

- 永久基本农田
- 生态保护红线
- 城镇开发边界
- 村庄建设边界





## 一、永久基本农田

保障区域粮食安全和重要农产品供给的底线，依法划定的永久基本农田保护区，任何单位和个人不得改变或者占用。

## 二、生态保护红线

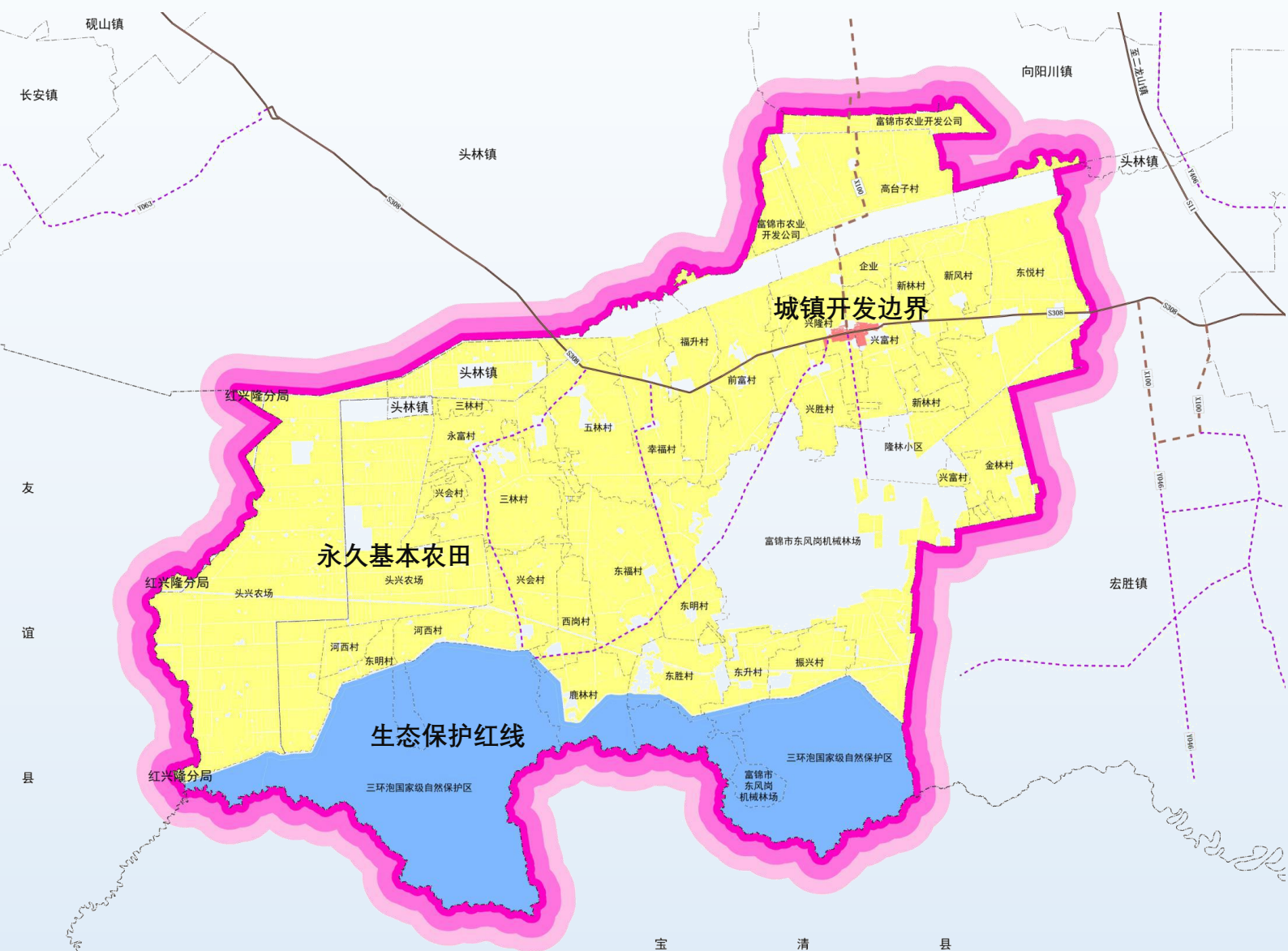
维系区域生态安全的底线，确保面积不减少，功能不降低、性质不改变，实行最严格的管控，除规定外原则上禁止占用。

### 三、城镇开发边界

根据城镇发展需要，确定城镇未来发展的空间边界。

#### 四、村庄建设边界

村庄建设边界是各行政村集中建设的用地控制线。






# Part 05



## 完善支撑保障体系

- 交通设施规划
  - 公共服务设施规划
  - 基础设施规划
  - 安全韧性与综合防灾
- 

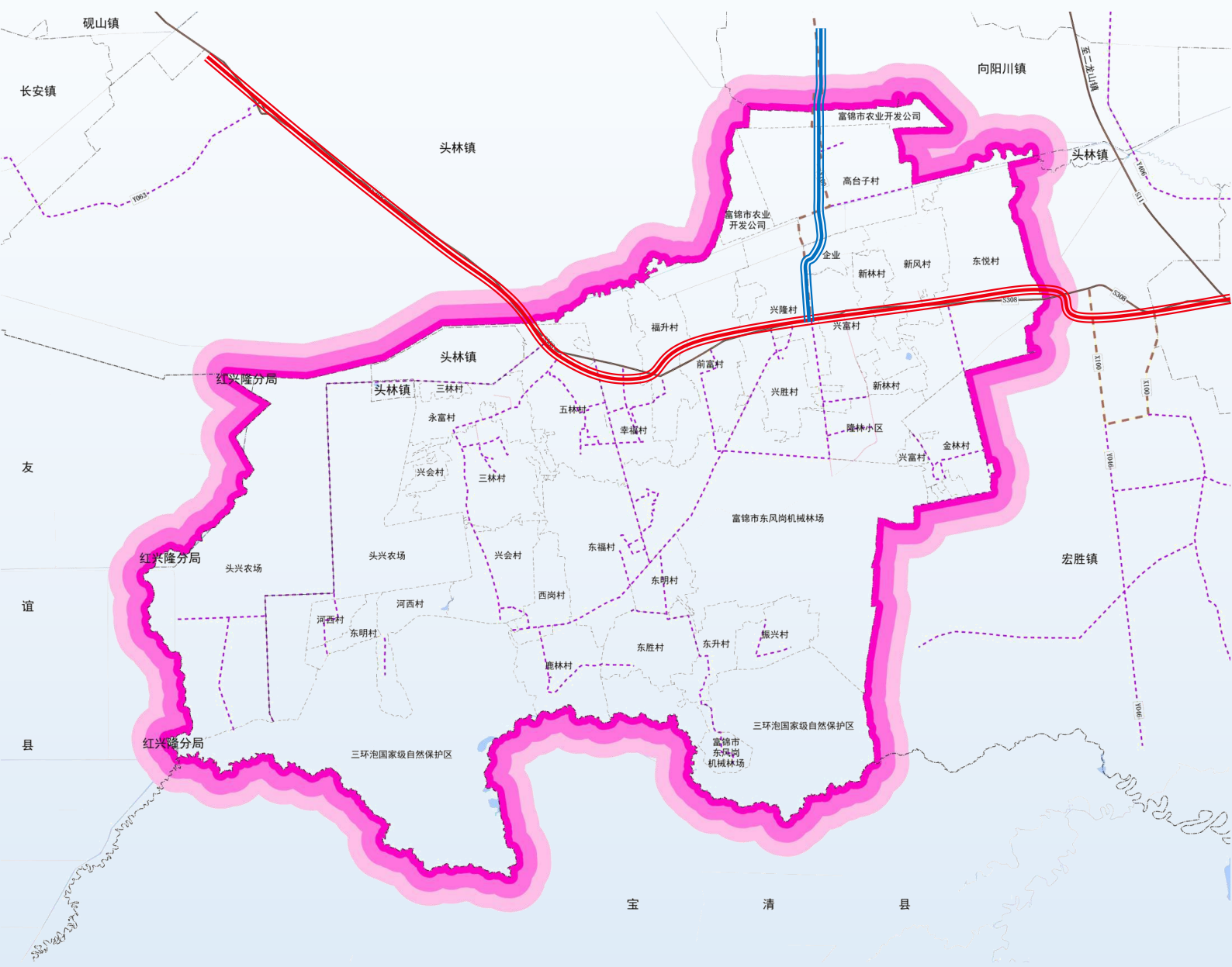


## 一、交通设施规划

构建“**两主、多支**”的镇域交通网络格局。

**两主：**以富饶公路、100县道形成的“T”型道路骨架，贯穿镇域。

**多支：**为镇域乡道，与富饶公路、100县道共同组成交通网络，连接镇域内各村。



## 二、公共服务设施规划

明确“**镇级—村级**”公共服务设施配置，形成以兴隆岗镇镇政府驻地为核心、各村集中建设区为基层配置的“**一个中心，多个节点**”公共服务设施体系。

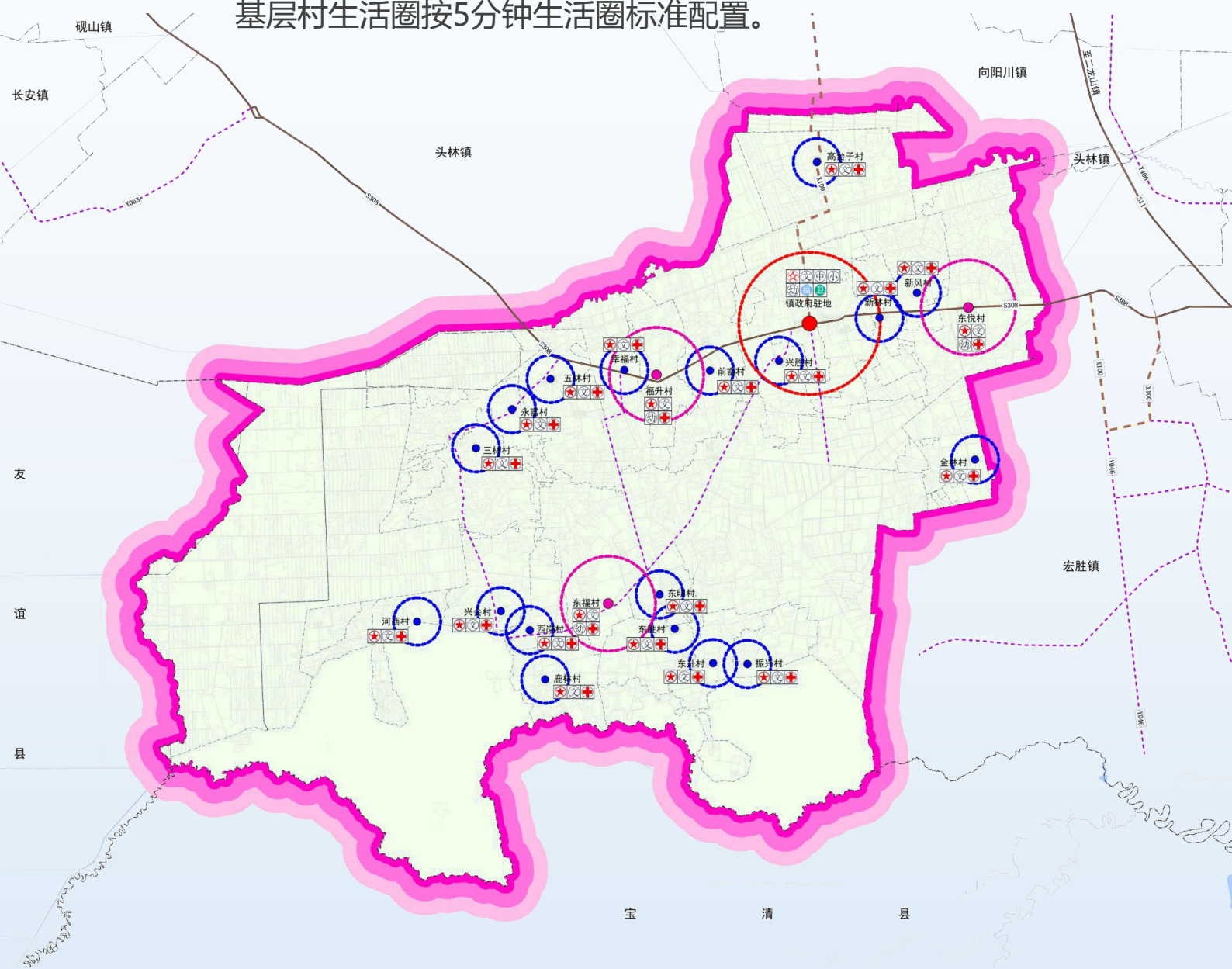
### （一）镇级生活圈

镇政府驻地作为全镇的重点居住、生活区域，规划按15分钟生活圈标准配置。

### （二）村级生活圈

中心村生活圈按10分钟生活圈标准配置。

基层村生活圈按5分钟生活圈标准配置。



### 三、基础设施规划



#### 提升供水质量

规划2035年，保留镇政府驻地供水设施，为居民生产生活提供保障。规划各村生活用水以地下水为水源。生活饮用水水质100%达到国家标准。



#### 推进污水治理

规划2035年，镇政府驻地建设小型污水处理厂。村庄根据实际情况，选择集中或分散处理。



#### 倡导集中供热

规划2035年，镇政府驻地设集中供热站，居民采用集中式供暖，集约节约能源。村庄采用分散式供暖，以柴火、秸秆为主要燃料。



#### 推进电网升级改造

镇政府驻地采用地埋的敷设方式，村庄内电力线路均采用架空水泥线杆。



#### 加快通讯网络建设

推进5G基站建设，加快推进5G网络试点建设，实现规划期末4G网络镇域全覆盖、5G网络镇政府驻地覆盖。



#### 实施垃圾分类收集

建立先进的垃圾分类收集、密闭清运、卫生处理系统，垃圾清运机械化程度达到100%，固体废弃物无害化处理率达到95%以上，粪便无害化处理率达到100%。

## 四、安全任性与综合防灾

规划完善镇政府驻地和各村的基础设施配套建设。

### 防洪规划

建设防洪标准为20年一遇。

### 消防规划

镇政府驻地设置一处镇支援消防队，配有训练场地。

各村在村委会内配有灭火器等消防设施。

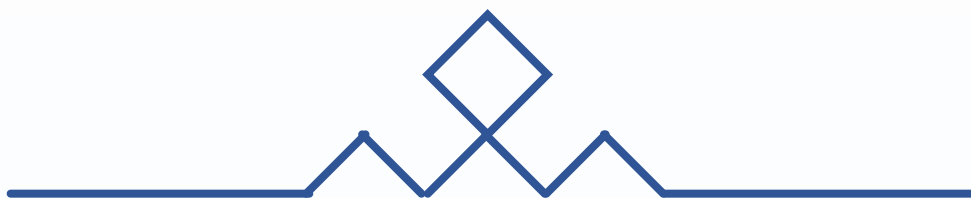
依托富饶公路和乡村道路网，作为镇域内的消防通道。

### 抗震规划

规划区执行6度设防。遵循“小震不坏、中震可修、大震不倒”的原则。

充分利用公园绿地、广场、学校等作为防灾疏散避难场地。

镇卫生院作为全镇的应急救援中心，负责人员伤亡救助。

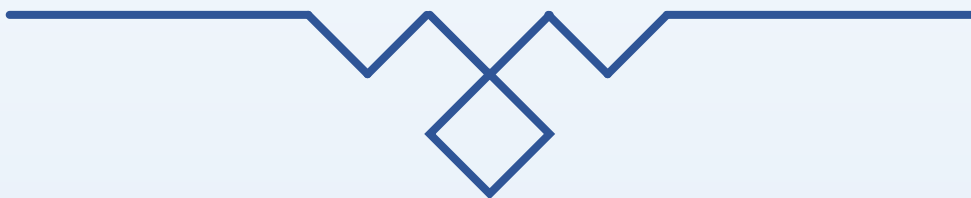


# Part 06



## 镇驻地规划

- 空间结构
- 道路交通规划





## 一、空间结构

构建兴隆岗镇镇政府驻地“**一心、一轴、三区**”的空间格局。

**一心：**以镇政府为核心的综合服务中心。

**一轴：**以富饶公路为主要对外交通轴线。

**三区：**综合服务区、物流仓储区、居住生活区。

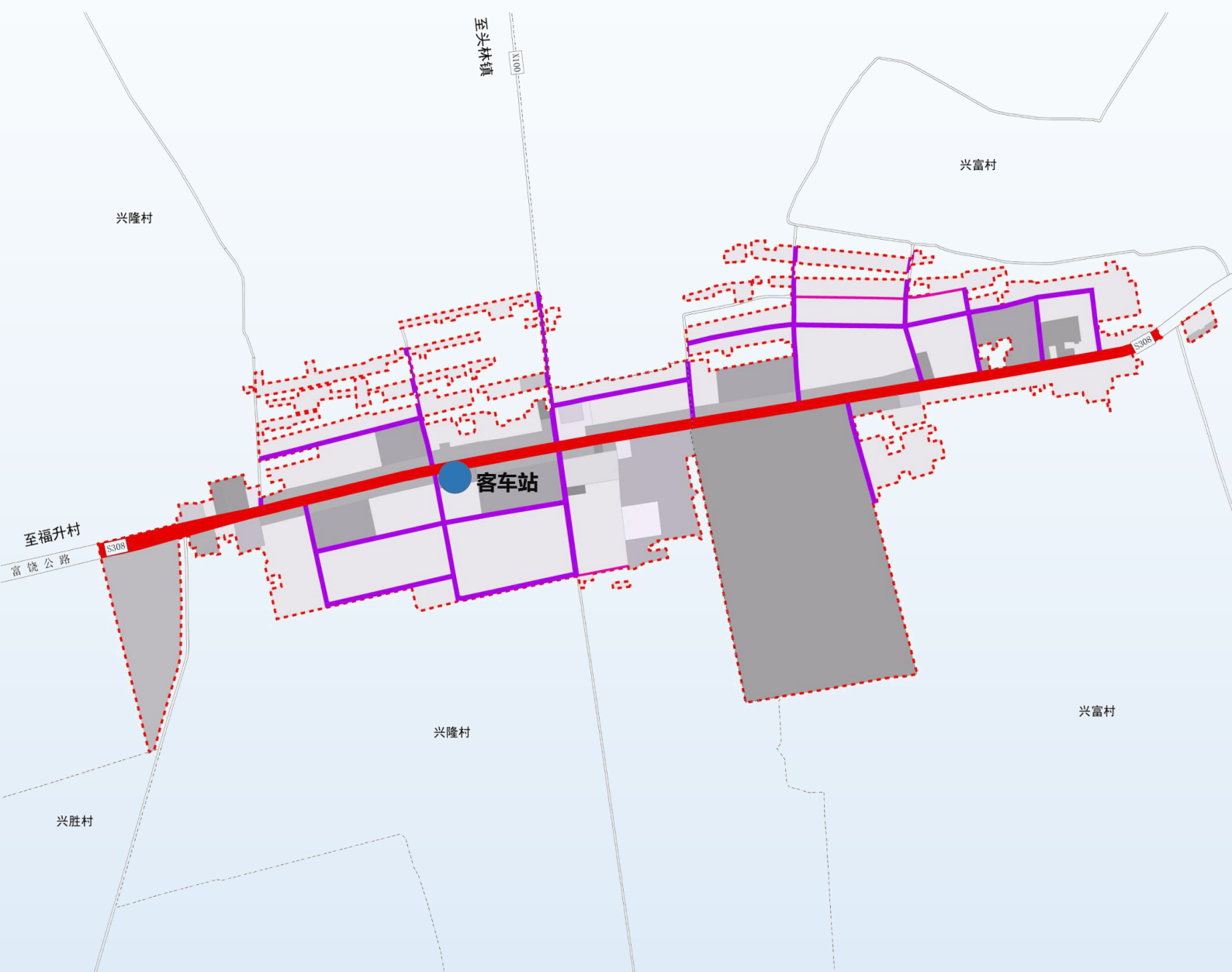


## 二、道路交通规划

通过对现状道路的分析 and 梳理，结合富饶公路和100县道形成**“六横十纵”**的路网布局。

配合城镇用地功能结构规划，打通城镇道路交通瓶颈，减少城镇内外交通联系的相互干扰影响，形成主路—支路两级的道路体系。

规划客车站一处，紧邻富饶公路，便于居民出行。






# Part 07



## 规划传导与实施

- 落实县级规划
  - 详细规划的传导
  - 专项规划的指引
  - 执行近期实施计划
- 

## **一、落实县级规划**

落实富锦市县级规划确定的规划定位、三区三线划定成果、各项约束性指标、重大基础设施布局等内容。

## **二、详细规划的传导**

充分发挥兴隆岗镇国土空间总体规划的统领作用，明确对控制性详细规划、村庄规划等详细规划的传导和约束关系。

## **三、专项规划的指引**

编制全域土地综合整治实施方案、集体经营性建设用地实施方案，及交通、产业、市政等相关专项规划。

## **四、执行近期实施计划**

落实国家、省、市、县重大战略项目，为各类项目落地提供空间保障，充分预留未来发展空间。

# 兴 隆 岗 镇

## 湿地生态景观风貌小镇

注：本公示为征求意见稿，所有数据和规划内容以最终批复为准。