

大兴农场国土空间总体规划

TERRITORIAL SPATIAL MASTER PLANNING OF DAXING FARM

(2021-2035年)

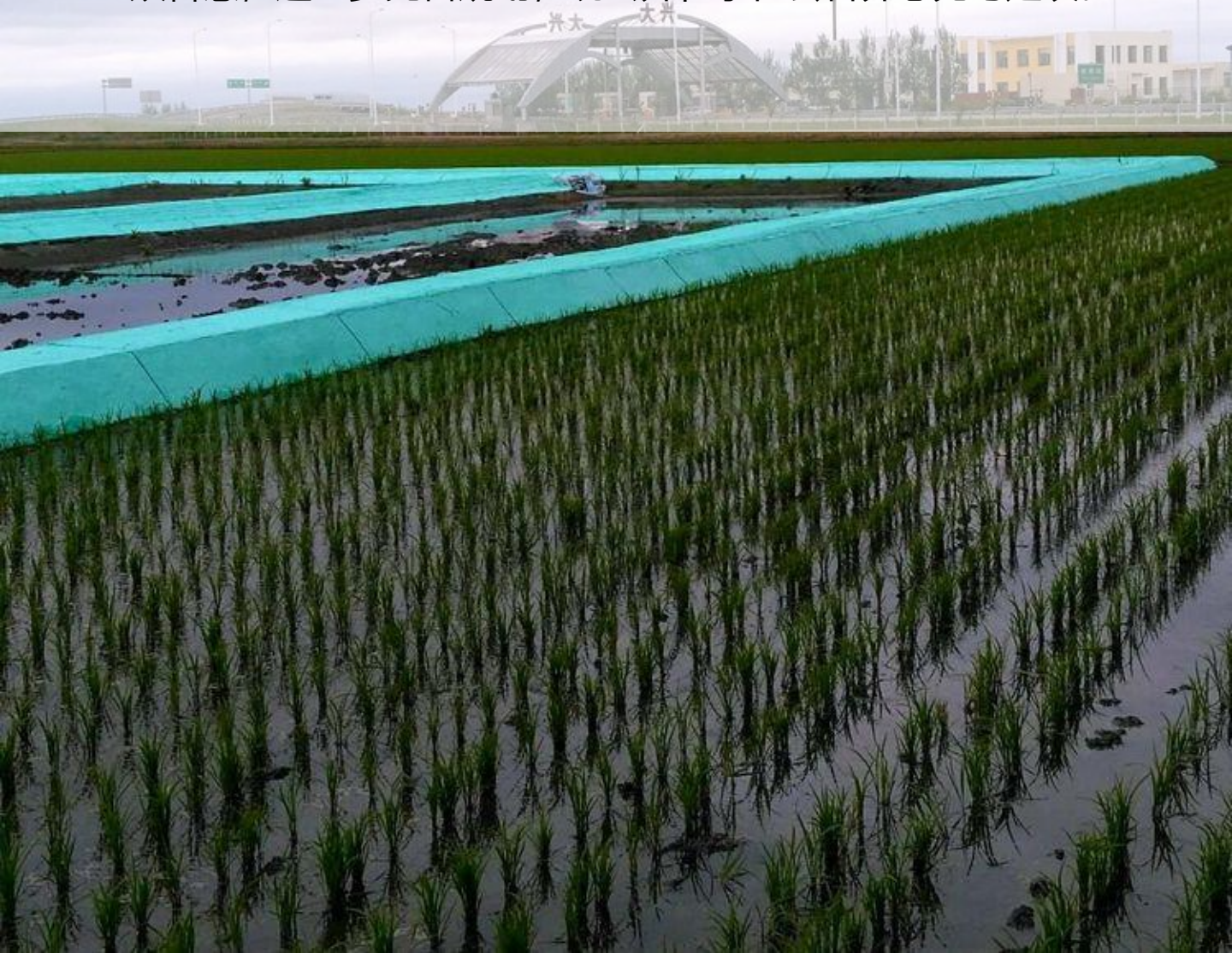
公示稿

■ 前 言

国土空间规划是国家空间发展的指南、可持续发展的空间蓝图，是各类开发保护建设活动的基本依据。建立国土空间规划体系并监督实施，将主体功能区规划、土地利用规划、城乡规划等空间规划融合为统一的国土空间规划，实现“多规合一”，强化国土空间规划对各专项规划的指导约束作用，是党中央、国务院作出的重大部署。

按照国家、黑龙江省、佳木斯市要求，富锦市大兴农场组织编制了《大兴农场国土空间总体规划（2021-2035年）》（以下简称《规划》）。

目前，《规划》已形成草案，为了广泛听取各方意见、凝聚公众智慧，进一步完善规划，现公开征求社会各界意见与建议。



■ 大兴农场概况

大兴农场位于黑龙江省富锦市境内东南。地理坐标为北纬46°49' ~ 47°13'，东经132°45' ~ 133°18'。东南以挠力河为界，与饶河县的西丰镇、红旗岭农场为邻，西与富锦市宏胜镇接壤，北以七星河为界，与七星农场相望。

大兴农场交通便捷，建鸡高速从场域西部穿过，向北可达建三江，向南可至虎林市；省道308横穿场部和场域。距建三江30余千米，距建三江机场不足30千米。

 国土面积：82277.39公顷

 七普常住人口：1.78万人

 2020年GDP：6.26亿元

目 录

01. 规划总则

指导思想
规划范围与期限

02. 战略目标

战略定位
发展目标
发展策略

03. 构建全域统筹的总体格局

总体格局
统筹三条控制线划定与管控
分区管控

04. 优化三类空间布局安排

构建服务振兴的农业空间
塑造沃野碧水的生态空间
建设集聚融合的城乡空间

05. 构建城乡均衡的支撑体系

建设内畅外联的交通体系
强化基础设施与安全保障

06. 提升国土空间治理水平

推动国土综合整治和生态修复
强化规划传导与管控
制定近期实施计划
建立并监督实施“一张蓝图”



01

规划总则

指导思想

规划范围与期限

大興植物園
DA XING ZHI WU YUAN

1.1 指导思想

以习近平新时代中国特色社会主义思想为指导，深入贯彻党的十九大和二十大及其历次全会精神，全面落实习近平总书记视察黑龙江重要讲话重要指示精神，立足新发展阶段，完整、准确、全面贯彻新发展理念，服务和融入新发展格局，统筹发展与安全，紧紧抓住进一步推动新时代东北全面振兴的历史新机遇，全面构建自然保护与城乡开发有机融合的国土空间格局，为大兴农场的振兴发展提供空间保障。



1.2 规划范围与期限

本规划包括场域、场部两个层次。

场域：82277.39公顷；

场部：762.05公顷。

规划期限为2021—2035年，近期到2025年，远期到2035年，远景展望至2050年。



02

战略目标

战略定位

发展目标

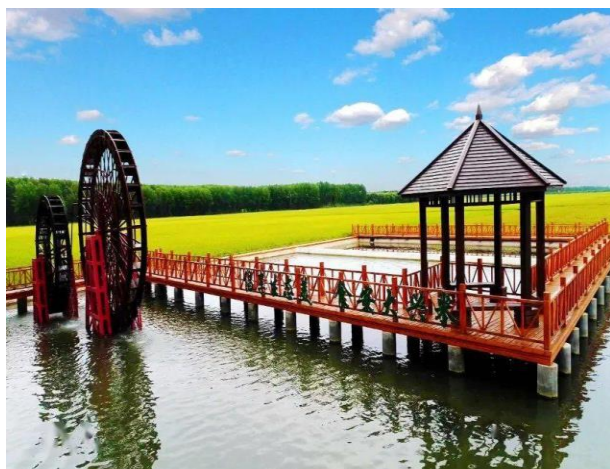
发展策略



2.1 战略定位

**以农牧产品加工、现代物流业、商贸流通
为主的农垦小城镇**

**富锦市现代化农业与绿色
生态食品加工示范基地**



**富锦市生态休闲旅游与
农垦文化教育展示基地**



2.2 发展目标

2025年

开放和谐、生态宜居宜业、可持续发展的国土空间格局初步形成；耕地保护和高标准农田建设得到保障；现代化农业产业、生产、经营体系基本构建；绿色产业稳步发展；居民生产生活品质不断提升。

2035年

生产空间更加高效集约，生活空间更加宜居舒适，生态空间更加自然优美；现代化农业体系成熟健全；绿色产业发展实力强劲；生态保护与粮食生产功能更加稳固；基本建成以农牧产品加工、现代物流业、商贸流通为主的农垦小城镇。



2.3 发展策略

生态为本

根据生态系统和自然环境条件，构建“两河一岛”的生态空间保护格局，形成区域生态体系建设的重要支撑，保障区域生态环境安全。

区域协同

强化与七星农场、宏胜镇、西丰镇的多维联系，拓展城镇发展空间。加快融入富锦市东部现代农业田园区、沿挠力河生态农业发展带，实现同周边农场和乡镇的联动发展，充分发挥自身优势，合力推动富锦市东部区域全面发展。

产业提质

坚持固本强新，推动主导产业和优势产业的“固链”“补链”“强链”“延链”，以市场需求为基础，以发展绿色农业和现代农业、推动农业农村现代化为目标，全面做大做强农业。

城乡融合

以产业融合发展为切入点，以乡村振兴为主要支撑，加快实现“土地集约、人口集聚、产业集群、要素集成”目标，走向高质量城乡融合发展之路。

03

构建全域统筹的总体格局

总体格局

统筹三条控制线划定与管控

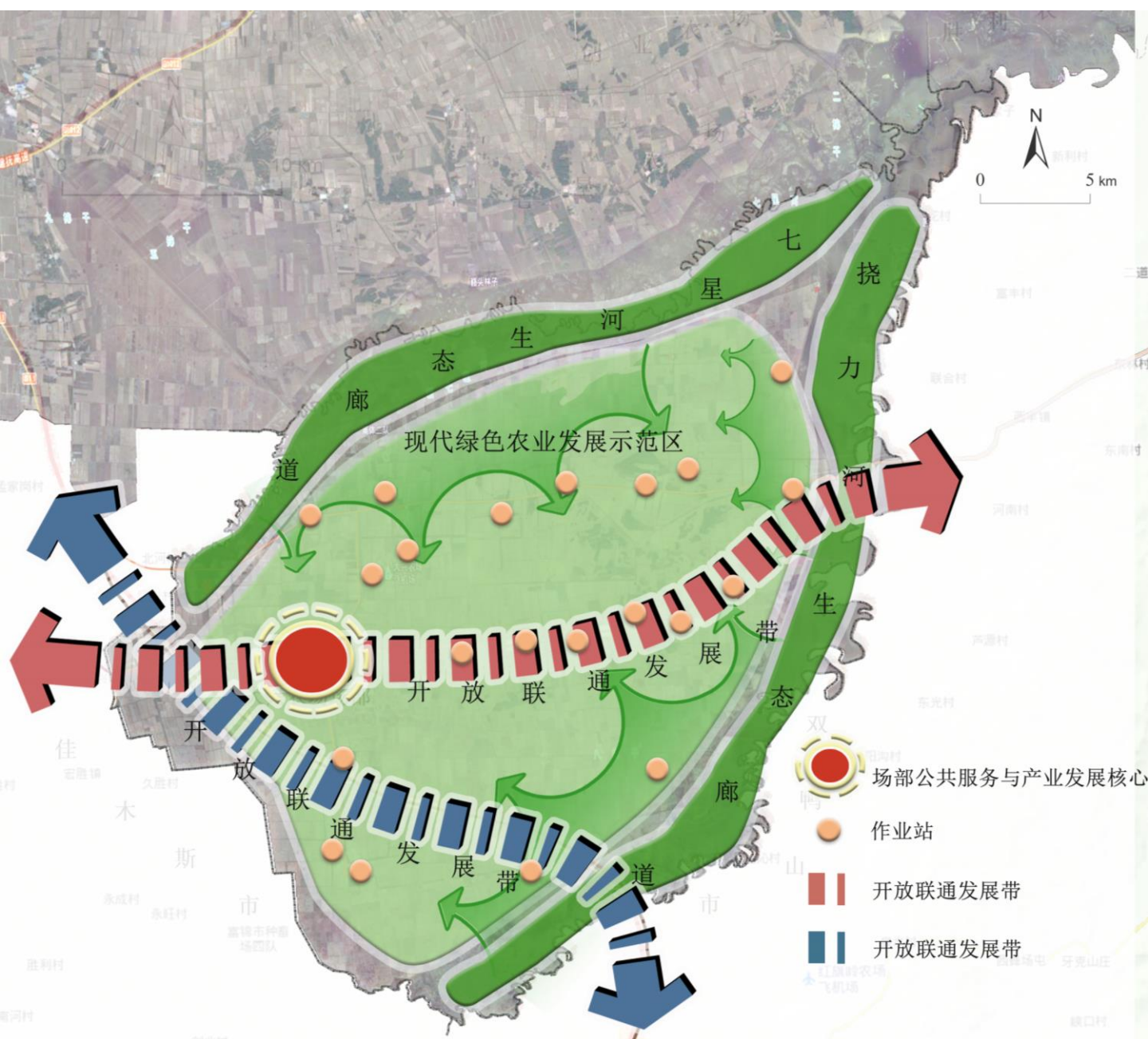
分区管控



3.1 总体格局

一心两带，一区两廊

- “一心”：场部综合服务与产业发展核心。
- “两带”：沿建鸡高速和省道308的开发联通发展带。
- “一区”：现代绿色农业发展示范区。
- “两廊”：沿七星河与挠力河的生态廊道。



3.2 统筹三条控制线划定与管控



严格保护永久基本农田

保障区域粮食安全和重要农产品供给的底线，永久基本农田实行永久特殊保护，不得擅自占用或改变用途。



巩固落实生态保护红线

维系区域生态安全的底线，确保面积不减少，功能不降低、性质不改变，实行最严格的管控，除规定外原则上禁止占用。



合理划定建设用地范围控制线

处理好建设用地范围控制线与永久基本农田、生态保护红线的关系。



3.3 分区管控

壹

生态保护区

生态保护区以保护为主，限制人为活动。充分发挥生态屏障、水源涵养、水土保持、生物多样性保护等重要生态服务功能，加强生态保育和生态修复。

贰

生态控制区

区内鼓励实施生态修复工程，提升生态环境质量。严格限制农业开发占用林业发展区。林业发展区内的经济林鼓励推行集约经营、农林复合经营，提升林地生产力。

叁

农田保护区

为了维护国家粮食安全，切实保护耕地，促进农业生产和社会经济的可持续发展，划定了农田保护区，国土用途主要以耕地为主。

肆

乡村发展区

区内重点加强基础设施建设，提升公共服务水平，因地制宜发展乡村产业。坚决制止耕地“非农化”行为，禁止占用耕地建窑、建坟或者擅自在耕地上建房、挖砂、采石、采矿、取土、挖田造景造湖、超标准建设绿色通道等。

伍

矿产能源发展区

区域内应严格控制采矿权数量，合理确定矿区范围。严禁大矿小开，将资源开发利用和矿山生态环境保护进行有机统一。

04

优化三类空间布局安排

构建服务振兴的农业空间

塑造沃野碧水的生态空间

建设集聚融合的城乡空间

4.1 构建服务振兴的农业空间

守住粮食安全底线

压实耕地保护责任

落实最严格的耕地保护制度，足额带位置下达耕地保护任务，层层签订耕地保护目标责任书，实行刚性指标考核。全面推行田长制，加强耕地用途管制。



加强永久基本农田特殊保护

永久基本农田一经划定，实行特殊保护，任何单位和个人不得擅自占用或者改变用途。土地整理复垦开发和新建高标准农田增加的优质耕地优先补划为永久基本农田。



巩固提升耕地质量

综合运用工程、农艺、生物等措施，逐步改善耕地内在质量、设施条件和生态环境。



加强黑土地保护

构建黑土地保护提质增肥区，应用深翻深松、免耕或少耕、秸秆还田、化肥与有机肥配施、科学轮作、养分调控、测土施肥等综合配套技术，有效遏制耕地质量退化，不断提高土壤肥力水平。



加强耕地占补平衡进出平衡管理

严格控制耕地转为其他农用地。实施耕地质量保护与提升行动。

4.2 塑造沃野碧水的生态空间

生态格局——“两河一岛”

- **“两河”**：七星河、挠力河；
- **“一岛”**：七星河与挠力河交汇的三角地带，北、东、南三面环水的“大兴岛”。

加强“两河一岛”生态廊道空间管控，发挥生态联通功能，成为区域发展的重要生态廊道。强化自然生态系统和水质保护，发挥涵养水源、保持水土、改善环境和保持生态平衡等功能，成为区域发展的重要生态屏障。



统筹资源保护与利用

强化水资源刚性约束作用。坚持以水定城、以水定地、以水定人、以水定产，探索建立水资源刚性约束指标体系。

水

严格控制各类建设征用占用生态公益林地，不得擅自变更、改变林地用途。

林

增强矿产资源保障能力，加快推进绿色矿山建设，优化矿产资源开发利用布局，推进矿产资源节约与综合利用。

矿

湿

因地制宜建设人工湿地，实施滨河湿地系统保护与修复，加强湿地分类保护，建立湿地保护长效机制。



4.3 建设集聚融合的城乡空间

城乡格局——“一核多区”

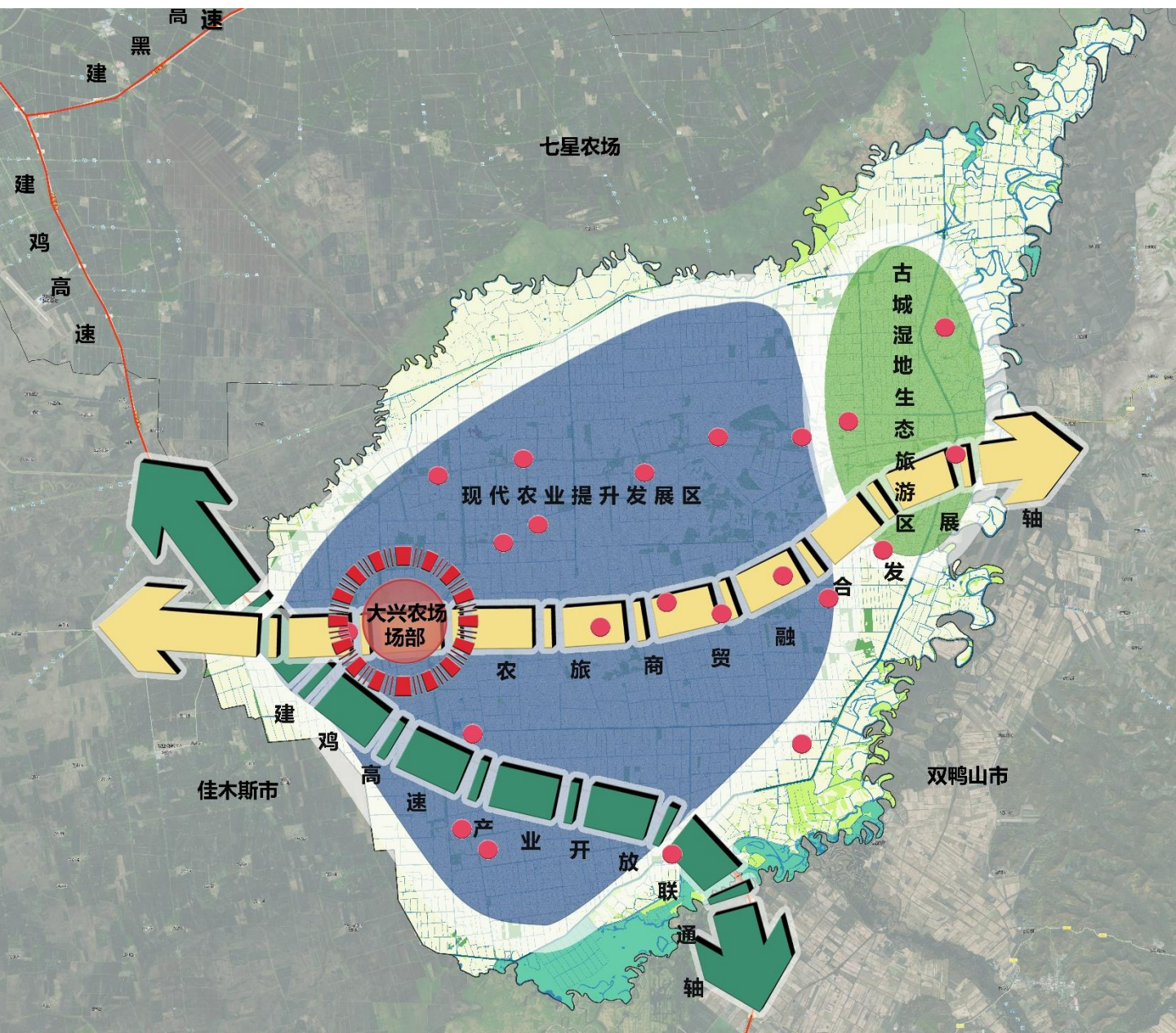
规划大兴农场形成“场部——管理区”两个等级，场部为全域核心，管理区以农业生产管理为主，无居民点布局。

- **“一核”**：大兴农场场部，是全场政治、经济、文化、商贸、交通及物流中心，集聚第二产业与第三产业。
- **“多区”**：管辖的十二个管理区，以第一产业为主。



产业空间格局——“一核两轴三区多点”

- **“一核”**：大兴农场场部。
- **“两轴”**：农旅商贸融合发展轴、建鸡高速产业开放联通轴。
- **“三区”**：场部工贸商旅综合发展区、现代农业提升发展区、古城湿地生态旅游区。
- **“多点”**：农垦建三江大兴岛旅游区（AAA级景区）、小团山古城遗址、挠力河湿地观光游憩区、蔬果采摘园、绿色农业园、农垦文化教育区、田园度假设施等节点。



05

构建城乡均衡的支撑体系

建设内畅外联的交通体系
强化基础设施与安全保障



5.1 建设内畅外联的交通体系

规划目标：

构建对外高效、对内便捷、绿色高效的交通体系，支撑、引导农场全面发展。

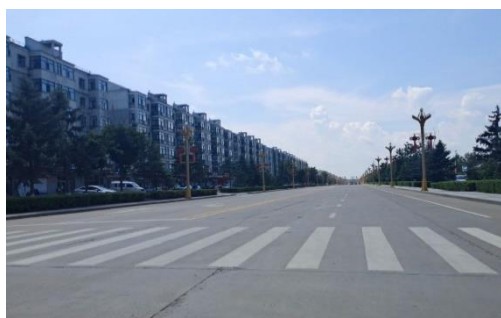


广联通

升级改造省道小佳河至亮子河公路大兴农场段，畅通与建鸡高速联系，构筑对外便捷的区域路网。

高效率

推进“四好农村路”，完善场部与各管理区的联系，打造覆盖广、效率高、服务好的城乡交通系统。

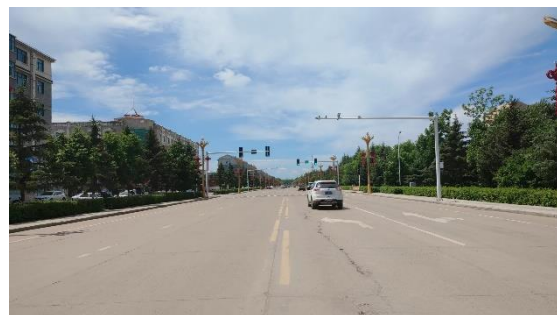


强转换

结合大兴客运站，构建多类型交通枢纽系统，提升客运出行水平。建设通用机场，完善农业航空服务体系。

促融合

健全场部道路系统、客运系统、慢行系统，与区域公路、铁路、客货运系统有机衔接，形成城乡融合、便捷衔接的区域一体化交通体系。



5.2 强化基础设施与安全保障

构建集约高效、绿色低碳、循环发展、安全可靠
的现代化基础设施体系，打牢农场发展根基。



给水

规划延用现状给水厂为场部服务，确保水质安全，强化供水保障。



排水

远期实施雨污分流的排水体制，新建污水处理厂1处。



供电

远期提升电力供应能力，构建安全高效的电网体系。



通信

建设高速、安全的信息通信网络，推进5G网络建设。



供热

对现有热源进行改建，实施超低排放改造。



水利

完成灌区水利工程管理与保护范围划界工作，强化灌渠管理与保护。



环卫

现状垃圾填埋场，近期继续使用。



海绵

逐步推进海绵城镇建设，实现地表径流污染有效消减、加强雨水的资源化利用。

■ 强化应急处置和恢复能力、灾害监测预警防范能力

加强监测预警能力：开展安全风险评估；建成完备的灾害事故风险数据库，制定落实风险管控措施；构建防灾减灾监控预警体系。

加强工程防灾能力：七星河、挠力河大兴农场段防洪标准达到20年一遇。统筹防洪和内涝治理，总体消除防治标准内降雨条件下的内涝现象。场部七度进行设防，重点建筑和构筑物及生命线工程可根据实际需要重点结构部分可适当采取提高设防标准和措施。

加强应急处置和恢复能力：分级建立专职及义务消防队伍，完善消防救援体系。场部驻地内设置一处乡镇支援消防队，配有训练场地。

加强应急医疗应对能力：构建“平战结合、均衡覆盖”的医疗卫生设施布局，织牢公共卫生防护网。结合公共设施建设，做好应急医疗设施用地预留，提升体育场馆等大型公共设施的应急功能转换能力。



06

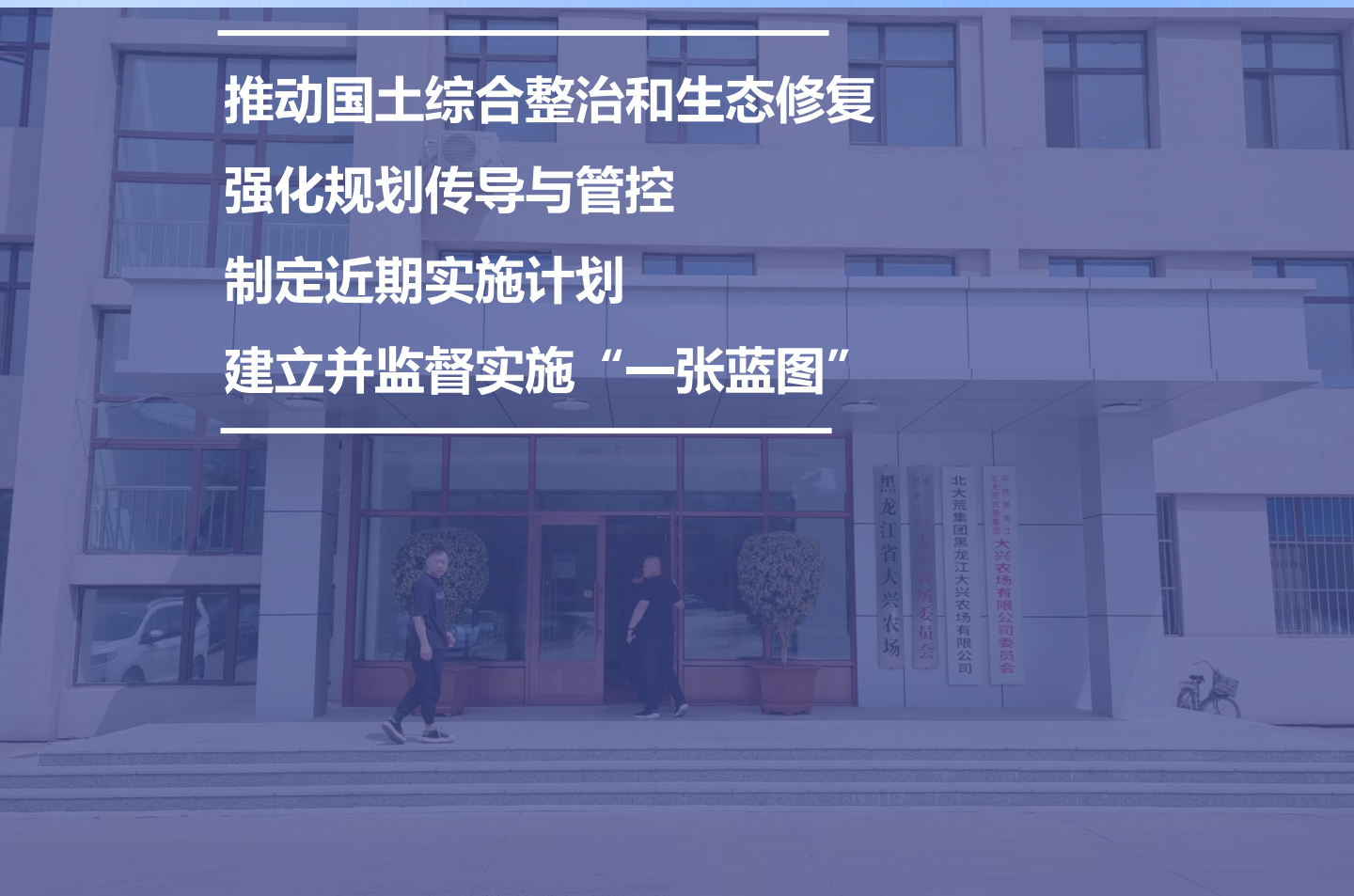
提升国土空间治理水平

推动国土综合整治和生态修复

强化规划传导与管控

制定近期实施计划

建立并监督实施“一张蓝图”



6.1 推动国土综合整治和生态修复

□ 农用地整理

因地制宜开展高标准农田建设。重点改善农田生态系统的稳定性，整治河沟水系、防治水土流失，建成农田和生态相结合的综合性高标准农田。

新增耕地整理。结合耕地“占补平衡”和“进出平衡”需求，有序进行后备耕地资源开发，确保新增耕地能够长期、稳定利用。

□ 建设用地整理

依托农用地整理，统筹推进零散、闲置、低效建设用地的整治和利用，有序开展建设用地整理项目。

□ 乡村生态修复

加强山林管护，提升河流水质，防治水土流失；加快优质标准化农田建设，保障粮食安全；推进绿色矿山建设，加强环境监管；划定生态修复分区。



6.2 强化规划传导与管控

□ 落实市县规划

落实市县规划确定的职能定位、约束性指标、三区三线和重大基础设施、生态廊道等空间布局。

□ 对详细规划的传导

充分发挥农场国土空间总体规划的统领作用，明确对国土空间详细规划的传导和约束关系。

□ 专项指引

编制全域土地综合整治实施方案、集体经营性建设用地实施方案，及交通、产业、市政等相关专项规划。



6.3 制定近期实施计划

□ 制定近期行动规划和年度实施计划

衔接国民经济和社会发展规划、农场年度重大项目和财政支出计划。

□ 制定近期建设重大项目清单

落实国家、省、市、县重大战略，为战略规划落地提供空间保障，并预留未来发展空间。



6.4 建立并监督实施 “一张蓝图”



建立完善国土空间基础信息平台

在县级国土空间规划“一张图”基础上，按照系统性、整体性、协同性的总体要求完善乡镇级国空规划数据库。



健全国土空间规划实施监督体系

强化规划实施建设监督，构建“预警监测-实施评估-督察问责”的规划实施监督体系。



搭建国土空间规划实施监督信息系统

对国土空间保护开发行为进行动态监测，动态化开展大兴农场规划实施评估，及时反馈预警，完善年度实施计划。



大兴农场

2035

注：本公示读本为征求意见稿，所有数据和内容以最终批复为准。